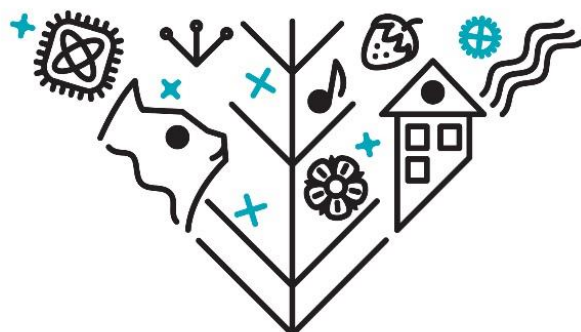


Esitatud
Viljandi Linnavolikogule
I lugemiseks 30.05.2022

VILJANDI LINNA
EELARVESTRAATEEGIA
AASTATEKS 2022-2028



Viljandi

Sisukord

1.	Eelarvestrateegia koostamine	3
2.	Majanduslik olukord.....	5
2.1.	Majanduslik olukord riigis	5
2.2.	Sotsiaalmajanduslik olukord Viljandi linnas.....	7
2.3.	Linnaeelarvest ja finantsvõimekusest.....	9
2.4.	Eelarvestrateegia alused ja põhilised finantsnäitajad	12
3.	Strateegiaperioodi põhitegevuse tulud	13
3.1.	Maksutulud.....	14
3.2.	Tulud kaupade ja teenuste müügist	15
3.3.	Saadavad toetused tegevuskuludeks.....	17
3.4.	Muud tulud	18
4.	Strateegiaperioodi põhitegevuse kulud.....	19
4.1.	Antavad toetused tegevuskuludeks.....	20
4.2.	Muud tegevuskulud	21
4.2.1.	Personalikulud.....	21
4.2.2.	Majandamiskulud.....	23
4.2.3.	Muud kulud	24
4.2.4.	Muud tegevuskulud valdkondade jaotuses.....	24
5.	Investeeringustegevus	26
6.	Tegevuste reservnimekiri	31
7.	Tegevuspõhine eelarve	33
8.	Finantseerimistegevus	34
9.	Põhitegevuse tulem ja netovõlakoormus	34
10.	Tundlikkusanalüüs ja riskistsenaariumid	36
11.	Eelarvestrateegia linnavolikogu kinnitatavas eelarvestruktuuris	37
12.	Eelarvestrateegia koondtabelid Rahandusministeeriumile esitatavatel vormidel.....	38
12.1.	Viljandi linna eelarvestrateegia	38
12.2.	Viljandi linna eelarvestrateegia valdkonniti.....	39
12.3.	Viljandi linna arvestusüksuse eelarvestrateegia koondtabel	40

1. Eelarvestrateegia koostamine

Eelarvestrateegia koostatakse arengukavas sätestatud eesmärkide saavutamiseks, et planeerida kavandavate tegevuste finantseerimist. Arengukava koos eelarvestrateegiaga on aluseks otsuste vastuvõtmisel, linna eelarve koostamisel, kohustuste võtmisel, varaga tehingute tegemisel, investeeringute kavandamisel ning investeeringuteks toetuste taotlemisel, linnaelu organiseerimisel ning planeerimisel.

Viljandi Linnavolikogu algatas 27.01.2022 Viljandi linna arengustrateegia 2035+ ning Viljandi linna arengukava ja eelarvestrateegia aastateks 2022–2028 koostamise. Ühtlasi moodustati uute arengudokumentide koostamiseks ajutine komisjon, mis juhtis teemaplokkide arutelu, otsustas võimalike olulisemate muutuste üle võrreldes kehtivate arengudokumentidega ning kooskõlastas eelnõude terviktekstid.

Lähtuvalt eelarvestrateegia koostamise aja keerulisest ja uudsest olukorrast kogu maailma majanduses on prognooside tegemine äärmiselt raske. Nii koroonakogemuse kui Ukrainas toimuva najal teame, et olukord maailmas võib kardinaalselt muutuda päevade ja nädalatega. Linnaeelarve 2022.-2028. aasta prognoosides kajastub 2022. a maikuu parim teadmine linna tulude, kulude ja võimalike investeeringuobjektide kohta.

Eelarvestrateegia, arengustrateegia ja arengukava kinnitamise määruste eelnõude esimene lugemine on kavas juunis 2022. a, sellele järgneb avalikustamine ning II lugemine on kavandatud augustis 2022. a.

Eelarvestrateegia tuleb koostada vähemalt nelja eelseisva eelarveaasta kohta, kuid kuna eelarvestrateegiaga koos menetletava Viljandi linna arengukava periood on kuni aastani 2028, siis hõlmab ka eelarvestrateegia eelseisvat kuut aastat. Põhjusel, et periood kestab aastani 2028, ei ole kohustuslik arengukava ja eelarvestrateegiat 2023. ja 2024. aastal üle vaadata, kuid vastavad otsused teeb linnavolikogu igal aastal eraldi.

Viljandi linna eelarvestrateegia on koostatud vastavalt kohaliku omavalitsuse üksuse finantsjuhtimise seaduse (KOFSt)¹ § 20 nõuetele. Samuti lähtutakse koostamisel ja menetlemisel kohaliku omavalitsuse korralduse seaduse² §-st 37 ning Viljandi Linnavolikogu 31.10.2014 määrusest nr 33 „Viljandi linna arengukava ja eelarvestrateegia koostamise, muutmise, menetlemise ja kinnitamise kord.“³

KOFSti § 20 lg 3 kohaselt esitatakse eelarvestrateegias kohaliku omavalitsuse üksuse majandusliku olukorra analüüs ja prognoos eelarvestrateegia perioodiks, eelarvestrateegia koostamisele eelnenud aasta tegelikud, jooksvaks aastaks kavandatud ja eelarvestrateegia perioodiks prognoositavad eelarveandmed ning selgitused. Finantsdistsipliini tagamise meetmetena tuleb eelarvestrateegias kohaliku omavalitsuse üksuse arvestusüksuse põhitegevuse tulem ning netovõlakoorumus, mõlema puhul eelneva aasta tegelik, jooksvaks aastaks prognoositud ja eelarvestrateegia perioodiks prognoositavad näitajad.

KOFSt näeb ette, et eelarvestrateegias tuleb eraldi välja tuua olulisemad investeeringuobjektid koos kogumaksumuse prognoosi ja võimalike finantseerimisallikatega. Tegevused ja investeeringud, mis arengukava järgi on olulised, aga mis ületavad eelarvevõimalusi, kajastatakse reservnimekirjas – neid tegevusi tehakse, kui kavandatud tulud ületatakse. Reservnimekiri on toodud strateegia 6. peatükis.

¹ Kohaliku omavalitsuse üksuse finantsjuhtimise seadus
<https://www.riigiteataja.ee/akt/123122011008?leiaKehtiv>

² Kohaliku omavalitsuse korralduse seadus <https://www.riigiteataja.ee/akt/130122011056?leiaKehtiv>

³ Viljandi Linnavolikogu 31.10.2014 määrus nr 33 „Viljandi linna arengukava ja eelarvestrateegia koostamise, muutmise, menetlemise ja kinnitamise kord“ <https://www.riigiteataja.ee/akt/407112014028?leiaKehtiv>

Eelarvestrateegia kohustuslikuks osaks on rahandusministri määrusega kinnitatud vormidel⁴ eelarveandmed strateegia perioodi kohta, mis on toodud käesoleva dokumendi 12. peatükis. Nimetatud tabelid tuleb Rahandusministeeriumile esitada hiljemalt 30. oktoobriks.

2022. a tulpades on kajastatud 2022. a I lisaelarve summad, eelnõu II lugemiseks võivad 2022. a summad strateegiatabelis muutuda. KOFS § 20 lg 3 kohaselt kajastatakse strateegias jooksva aasta kohta mitte täpselt eelarve, vaid eeldatavad tulud ja kulud – eesmärgiks on, et tabelites oleksid kirjas võimalikult realistlikud aastalõpu andmed.

KOFSi kohaselt võikski arvandmete osa piirduda viimases peatükis esitatud koonddtabelitega, kuid linnavalitsus dokumendi koostajana peab tulude ja kulude täpsemat avamist siiski vajalikuks.

Strateegia koostamisele eelnenud 2021. aasta andmeid pole toodud kõikides peatükkides, et tagada tabelite mahtumine leheküljele, samuti on strateegia puhul koostajate hinnangul olulisem tulevikuvaade kui minevik. Riigile esitatavates kohustuslikes tabelites on 2021. aasta kajastatud.

Vastavalt KOFSile jagatakse eelarves ja seega ka eelarvestrateegias tehingud järgmisteks osadeks:

- ✓ tulud,
- ✓ kulud,
- ✓ investeerimistegevus,
- ✓ finantseerimistegevus,
- ✓ likviidsete varade muutus.

KOFSis sätestatud nõuete kohaselt tuleb strateegias planeerida eelarved ka omavalitsuse sõltuva üksuse kohta, aga Viljandi linna konsolideerimisgruppi strateegia koostamise ajal kuuluv ettevõtte AS Viljandi Veevärk ei ole eeldatavasti aastatel 2022-2028 linna sõltuvaks üksuseks⁵. Kui tegelike andmete alusel peaks strateegiaperioodi aastatel siiski selguma, et tütarettevõtte on sõltuv üksus, siis ei muuda see strateegiat kehtetuks, muutuvad vaid tegeliku netovõlakooormuse arvestamise sisendid konkreetse aasta lõpus.

Viljandi linna eelarve on aastast 2017 tekkepõhine ja tehingud kajastatakse vastavalt nende toimumisele, sõltumata sellest, millal nende eest raha laekub või välja makstakse. Strateegiaperioodi eelarve koostamisel on aluseks Viljandi Linnavolikogu 31.03.2016 määrus nr 83 „Viljandi linna finantsjuhtimise kord“⁶. Eelarvestrateegias on aastate 2022-2028 eelarved planeeritud lähtuvalt majandusprognosidest, investeeringuplaanidest, koalitsioonilepingust ja arengukavas kajastatavatest tegevustest ning eesmärkidest.

Kõik näitajad on eelarvestrateegia tabelites toodud eurodes, kui pole kirjas teisiti.

⁴ Kohaliku omavalitsuse üksuse poolt Rahandusministeeriumile eelarvestrateegia, eelarve, lisaelarve ja eelarve täitmise andmete esitamise tingimused ning vormid - <https://www.riigiteataja.ee/akt/115022013005>

⁵ Sõltuv üksus – raamatupidamise seaduse mõistes kohaliku omavalitsuse üksuse otsese või kaudse valitseva mõju all olev üksus, kes on saanud kohaliku omavalitsuse üksustelt, riigilt, muudelt avalik-õiguslikelt juriidilistelt isikutelt või eelnimetatud isikute valitseva mõju all olevatelt üksustelt üle poole tuludest, või on saanud toetust või renditulu kohaliku omavalitsuse üksustelt ja nende valitseva mõju all olevatelt üksustelt rohkem kui 10% vastava aasta põhitegevuse tuludest.

⁶ Määrus Riigi Teatajas [Viljandi linna finantsjuhtimise kord](#)

2. Majanduslik olukord

Majanduses on 2022. a kevadel palju teadmatust ning tulevikuaastate prognoosimine on keeruline. Riik koostab oma eelarvestrateegia alles sügisel ning tugineb siis 23. augustil 2022. a esitatavale majandusprognoosile. Seetõttu on järgnevalt kajastatud kokkuvõtte 2022. a kevadisest majandusprognoosist. Eelarvestrateegia II lugemise eelnõus loodame kajastada värskemaid andmeid.

2.1. Majanduslik olukord riigis

Rahandusministeeriumi kevadisest majandusprognoosis⁷ tõdetakse, et nii nagu viirusekriisis, ei määra ka praegu majanduse arengut niivõrd majanduse sisemised toimetehhanismid, vaid majanduse välised tegurid, millega majandus kohandub.

Rahandusministeeriumi majandusprognoosi alusel oli enne Venemaa sõjalise agressiooni algust Ukrainas Eesti majanduse seis hea ning väljavaated optimistlikud. Viirusekriisist tuli Eesti välja edukalt – viimase kahe aasta keskmine majanduskasv oli sisuliselt EL kiireim (3%). Võrreldes eelmise prognoosiga on nüüd vähendatud maksutulude kasvu nii 2022. aastal kui ka järgmistel aastatel, mille põhjuseks on peamiselt hõive langusest tingitud tööjõumaksude väiksem laekumine. Kulude tase kasvab sõja mõjust tingituna kõikidel valitsussektori tasanditel.

Kõige konkreetsemalt mõjutavad Eesti majandust vähemalt lähemas tulevikus erinevad takistused kaubavahetuses Venemaa, Valgevene ja Ukrainaga. Prognoos lähtub mõnevõrra pessimistlikust eeldusest, et valdav osa nende kolme riigiga seotud ekspordist-impordist siiski katkeb ja uute turgude ning tarnijate leidmine võtab aega. Maailm tervikuna ja eriti Euroopa sõltub Venemaa päritolu energia- toodetest, sh osad maailma piirkonnad ka Venemaa ja Ukraina teraviljast. Venemaast sõltuvuse vähendamiseks on vaja leida uued impordi partnerriigid, aga uute partnerite leidmine võtab aega, võib olla logistiliselt keerukas, eeldab teistsuguseid tarneahelaid ning kohati teistsugust taristut ning asendustooted on kõrgema hinnaga. See on probleem eelkõige lähikuudel. Eeldada võib, et aasta-paari jooksul leitakse uued tarnijad ja majandus kohaneb uuel hinnatasemel.

Sisenõudluse kiirele kasvule eelmisel aastal järgneb 2022. aastal langus. Selle tingib ettevõtete investeeringute selge vähenemine kahel põhjusel. Esiteks olid eelmisel aastal ettevõtete investeeringud paisutatud ajutise kuid väga suure investeeringu kaudu, mis aasta lõpus juba osaliselt realiseeriti. Teiseks on hinnatõus ehituses olnud väga kiire, mis sunnib planeeritud investeeringuid edasi lükkama. Kolmandaks ei soodusta sõjasündmused praegu pika tasuvusajaga projektidega alustamist, mis samuti soodustab juba kavandatud investeeringutega ootama olukorra selginemiseni. Majapidamiste investeeringud, mis 2021. aastal uute korterite nappuse tõttu vähenesid, peaksid 2022. aastal selgelt kasvama, mis eeldab küll optimistlikku tulevikuvaadet. Seni selgeid märke korteritõusjate ebakindlusest ei ole.

Sõjategevusega kaasnenud energia- ja toorainehindade tõus kiirendab tarbijahindade kasvu tänavu 12,7 protsendini, millest poole annavad energiakandjad. Tuleb arvestada, et Eestis moodustavad majapidamiste poolt energiale tehtavad kulutused tarbimiskorvis tunduvalt suurema osa EL27 keskmisega võrreldes (16% vs 11%). Seetõttu mõjutab energiahindade šokk tarbijaid Eestis suuremal määral. Lisaks tõstab toidutoorme hindu Euroopa viljaaida võimetus kasvatada ja eksportida tarvapärasel koguses põllumajandussaaduseid. Eestis on 2022. aastal oodata toidukorvi kallinemist kümnenäidiku võrra. Püsib ka eelmisel aastal kiirenenud tööstuskaupade hinnatõus, mis algas viirusekriisist tulenevate tarneraskustega ja mida võimendab nüüd erinevate tootmissisendite kiire

⁷ <https://www.fin.ee/riigi-rahandus-ja-maksud/majandus-ja-rahandusprognoosid/rahandusministeeriumi-majandusprognoos>

hinnatõus. Energiahindade mõningane langus järgmisel aastal viib tarbijahindade aastakasvu 2% lähedale ja sealt edasi veelgi madalamale.

Tööturg on pärast koroonakriisi jõudsalt taastunud, mis on väljendunud nii hõivatute arvu suurenemises kui ka mõõdukalt kiire palgakasvu jätkumises. Senini on turismisektori hõive jätkuvalt allpool kriisieelset taset, kuid koroonapiirangute leevenedes võiks käesoleval aastal oodata majutuses ja toitlustuses jõulisemat taastumist. Idasuunalise väliskaubanduse takistused võivad mõjutada 10 kuni 20 tuhandet töötajat, valdavalt tööstuses, transpordis ning ehituses. Kui ettevõtted suudavad eksporditurude ja toorme varustuskanalite osas kiirelt ümber orienteeruda, püsib tööturu reaktsioon mõõdukana ehk töötajaid hoitakse palgal edasi ning vähendatakse ajutiselt töötunde. Põhistsenaariumis arvestab Rahandusministeerium tööpuuduse kasvuga kahe protsendipunkti võrra praegusega võrreldes. Vaatamata halvenevale konjunktuurile hoiab jõuline hinnatõus palgasurved lähiajal kõrgena. Palgatuulu ostujõud siiski väheneb käesoleval aastal ligikaudu viie protsendi võrra suure inflatsiooni tõttu.

Ka kohalike omavalitsuste kulud kasvavad oluliselt kiiremini kui tulud. Omavalitsuste kulude kasvu survestab nii tarbijahindade ja riigi keskmise palga tõus (prognoositav kasv 2022. aastal vastavalt 12,7% ja 7,0%), energiakandjate kõrged hinnad kui ka sõjapõgenikega lisanduvad kulud. Samal ajal omavalitsuste põhitegevuse tulud kasvavad 2022. aastal vaid 4,5%, mistõttu omavalitsuste põhitegevuse tulemlangus (põhitegevuse tulude ja põhitegevuse kulude vahe) väheneb ¼ võrra, jäädes alla 200 mln euro. Põhitegevuse tulemlangus vähendab KOV üksuste võimalusi rahastada ja ellu viia investeeringuid ning suurendab vajadust laenuvahendite järele. Prognoositavalt suureneb omavalitsuste netovõlakkoormus 2022. aastal 31%lt 35%le põhitegevuse tuludest. Omavalitsussektori eelarvedefitsiit on 2021. aastast üle 100 mln euro ning jääb sellele tasemele eeldatavasti ka eesoleval kolmel aastal.

Tööturu prognoos 2022–2026 (15–74-aastased)

Näitajad	2011-19	2020	2021	2022	2023	2024	2025	2026
Tööhõive (tuh inimest)	637,6	653,8	650,5	649,8	642,2	649,3	651,9	651,9
Tööhõive kasv	1,8	-2,2	-0,5	-0,1	-1,2	1,1	0,4	0,0
Tööpuuduse määr	7,4	6,9	6,2	7,2	8,3	7,2	6,7	6,4
Keskmise palga reaalkasv	4,3	3,4	2,1	-5,1	3,4	2,3	2,8	3,0
Keskmine palk (eurot)		1 448	1 548	1 656	1 749	1 811	1 892	1 987
Keskmise palga nominaalkasv	6,6	2,9	6,8	7,0	5,6	3,6	4,5	5,0

Allikas: Rahandusministeeriumi kevadine prognoos

Prognoosi põhinäitajad

Näitajad	2021 tegelik	2022 prognoos	2023 prognoos	2024 prognoos	2025 prognoos	2026 prognoos
Reaalse SKP aastakasv %	8,3	-1,0	1,2	3,2	2,7	2,6
Tööpuudus %	6,2	7,2	8,3	7,2	6,7	6,4
Inflatsioon %	4,6	12,7	2,1	1,2	1,7	2,0
Palgakasv %	6,8	7,0	5,6	3,6	4,5	5,0
Valitsussektori:						
tulud kokku (mln eurot)	12 259	12 915	13 543	14 092	14 481	14 998
kulud kokku (mln eurot)	12 981	14 163	14 810	15 345	15 530	15 846
ülejäak/puudujäak (mln eurot)	-721	-1 248	-1 268	-1 254	-1 049	-848
nominaalne eelarvepositsioon (% SKP)	-2,4	-3,8	-3,7	-3,5	-2,8	-2,2
struktuurne eelarvepositsioon (% SKP)	-3,8	-3,1	-2,4	-2,7	-2,3	-2,0
kumul. struktuurne eelarvepos. (% SKP)	-9,4	-11,9	-13,8	-15,9	-17,5	-18,6
võlakkoormus (% SKP)	18,1	19,2	21,6	25,1	26,5	27,1
reserv kokku (% SKP)	10,4	7,7	7,2	7,3	7,1	6,8

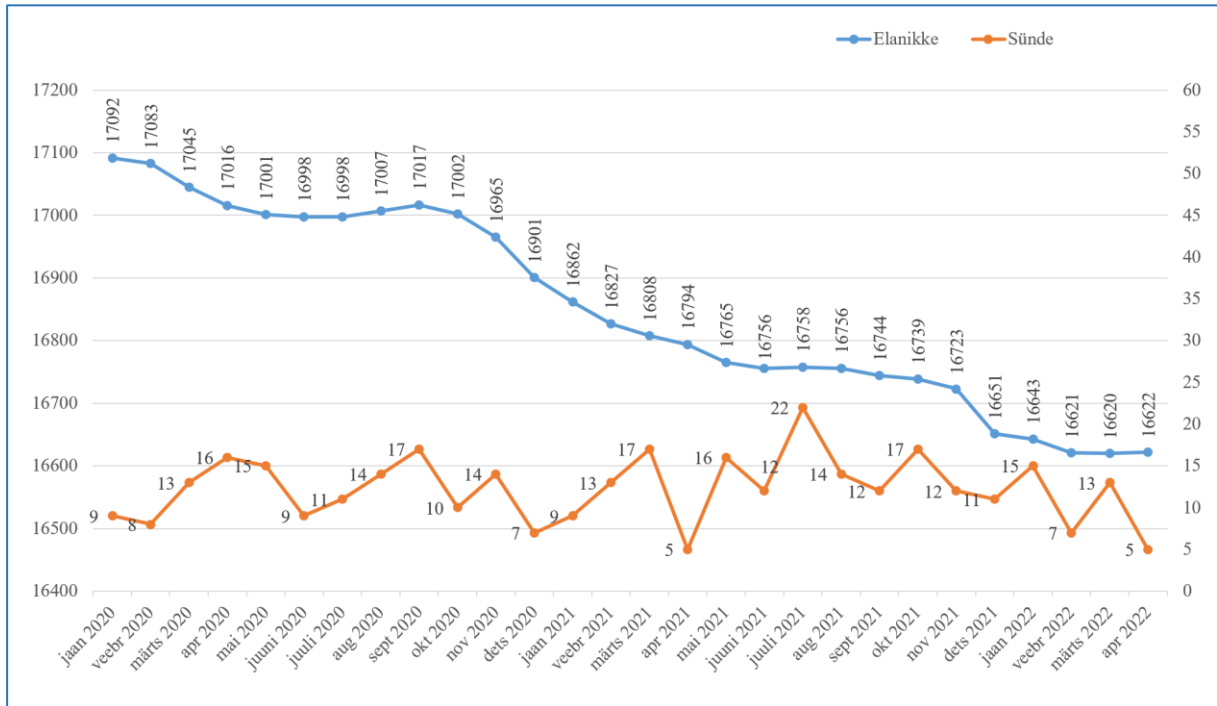
Allikas: Rahandusministeeriumi kevadine prognoos

2.2. Sotsiaalmajanduslik olukord Viljandi linnas

Viljandi linn, olles iseseisev kohaliku omavalitsuse üksus ja Viljandi maakonna keskus, soovib pakkuda oma kogukonna liikmetele ja külalistele parimat keskkonda elamiseks, töötamiseks, õppimiseks ja vaba aja veetmiseks.

Linna pindala on 14,65 km². Elanike arvu poolest on Viljandi suuruselt kuues linn Eestis. Viljandi demograafilist olukorda iseloomustab, nii nagu Eestit tervikuna, vähenev rahvaarv ja vananev rahvastik.

Seisuga 30.04.2022 elas Eesti Rahvastikuregistri andmetel Viljandis 16 622 inimest.⁸



Allikas: Rahvastikuregister

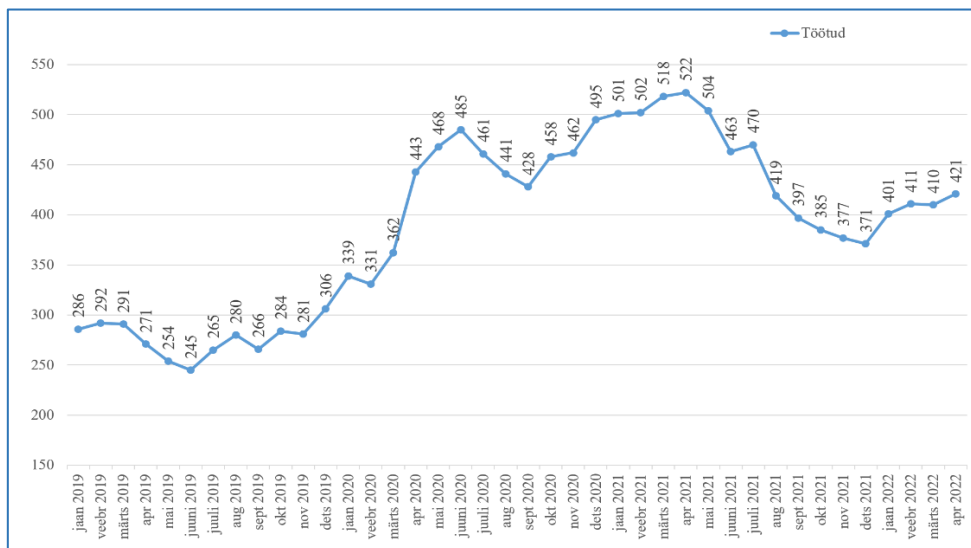
2021. aastal sündis 160 last (2020. aastal 143 last, 2019. aastal 155 last, 2018. aastal 178, 2017. aastal 149), kelle registrijärgne elukoht on Viljandi linn.

Viljandis oli seisuga 31.12.2021:

- tööealisi elanikke (19-64 aastat) 9 103 (võrreldes 2020. aastaga -243);
- 65-aastaseid ja vanemaid elanikke 4 060 (võrreldes 2020. aastaga +20);
- 18-aastaseid ja nooremaid elanikke 3 488 (võrreldes 2020. aastaga -27).

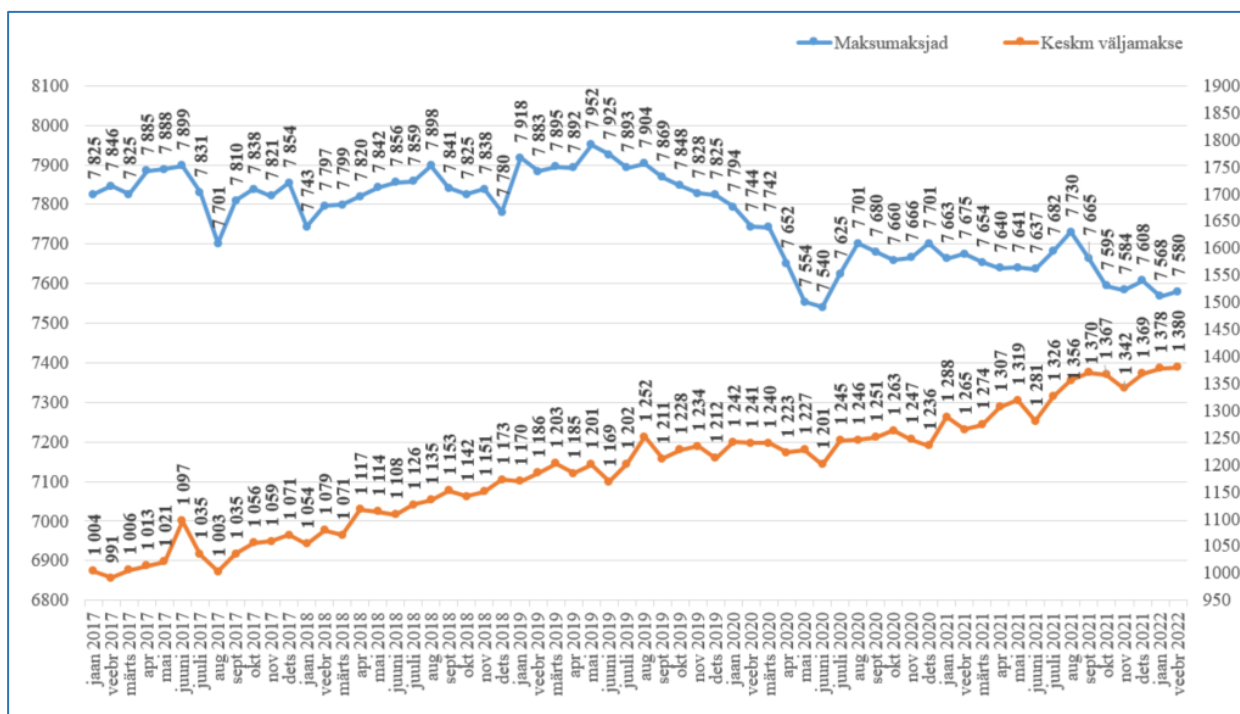
Eesti maakondade seas on Viljandimaa töötute osakaalult eelviimane, töötus maakonnas 2022. aasta mais oli 5,3%, Eestis keskmiselt 7,1%. Registreeritud töötute arv Viljandis püsis enne kriisi 300 piiril või alla selle. 2021. aastal töötute arv vähenes, kuid on 2022. aasta algusest alates tõusnud. Eesti Töötukassa andmetel oli 30.04.2021. aastal Viljandi linnas 522 registreeritud töötut ning seisuga 30.04.2022 oli neid 421:

⁸ Seisuga 31.12.2020 oli elanikke 16 901;
31.12.2019 oli elanikke 17 092;
31.12.2018 oli elanikke 17 602;
31.12.2017 oli elanikke 17 758;
31.12.2016 oli elanikke 17 958;
31.12.2015 oli elanikke 18 111.



Allikas: Eesti Töötukassa

Viljandi linna maksumaksjate arv oli enne koroonakriisi keskmiselt 7800 ja tõusis 2019. aastal mitmel kuul isegi üle 7900 piiri. Kriisiga seoses on toimunud langus ja eelnõu koostamise ajal teadaolnud 2022. aasta veebruarikuu andmete alusel oli maksumaksjaid 7580. Samas keskmine väljamakse maksumaksja kohta on viimastel aastatel Viljandi linnas kasvanud, jõudes veebruaris 2022. aastal 1380 euroni.



Allikas: Rahandusministeerium

Põhjalik ülevaade eelnevate perioodide raamatupidamise andmetest kohalike omavalitsuste üksuste kohta on leitav saldoandmike infosüsteemi avalikust vaatest <https://saldo.rtk.ee/saldo-app/> ning riigipilve teenuse kaudu riigiraha.fin.ee. Andmeid kajastab samuti portaal minuomavalitsus <https://minuomavalitsus.fin.ee/et/kov/viljandi-linn>. Linna veebilehel on eelarveinfo grupeeritud aastate kaupa: <http://www.viljandi.ee/eelarve-ja-majandusaasta-aruanne>. Soovitame kasutada ka interaktiivset eelarverakendust: [linnaelarve andmevavar.ee](http://linnaelarve.andmevavar.ee).

Erinevate valdkondade (haridus, majandus, keskkond jne) hetkeolukorra kirjeldus on toodud linna arengukavas.

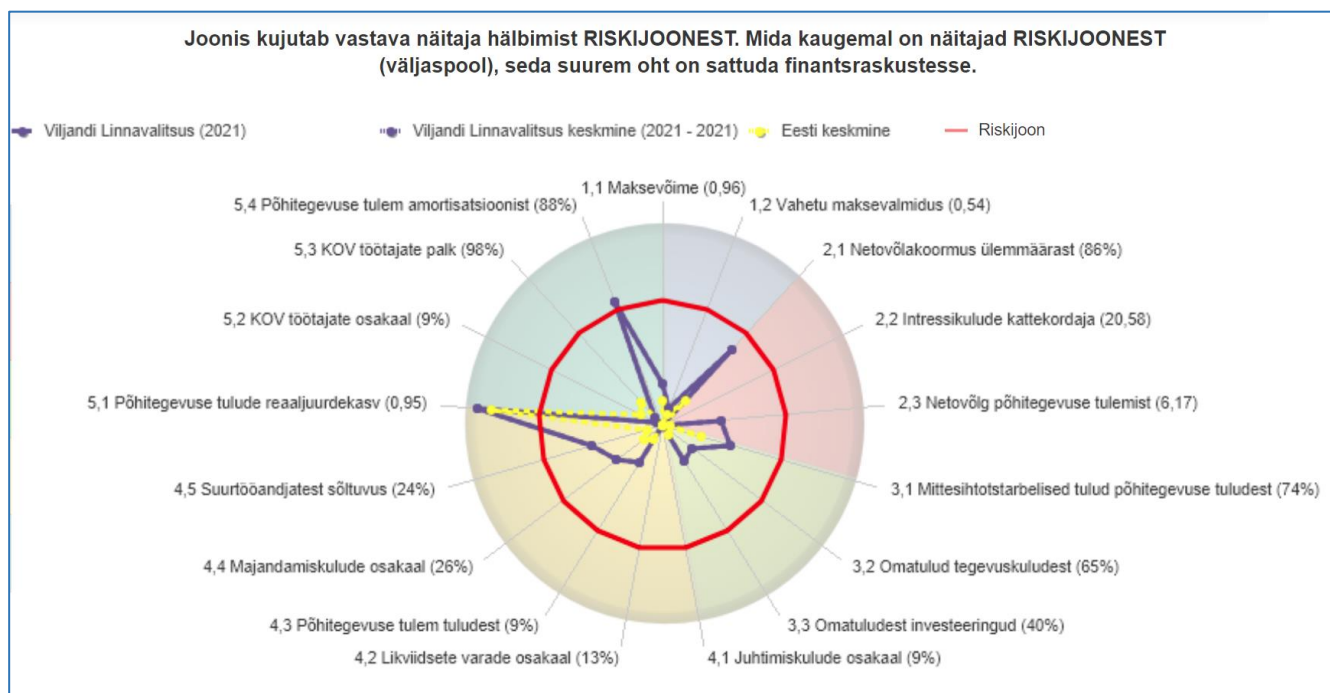
2.3. Linnaeelarvest ja finantsvõimekusest

Linna eelarve on eelarveaasta põhitegevuse tulude, põhitegevuse kulude, investeerimistegevuse, finantseerimistegevuse ja likviidsete varade muutuse plaan koos täiendavate nõuete, volituste ja informatsiooniga, mis on aluseks vastava aasta tegevuste finantseerimisele.

Rahandusministeerium koostab kohalike omavalitsuste finantsandmete alusel finantsvõimekuse radarit⁹, mille eesmärk on kirjeldada KOVide finantsseisundit ja nende jätkusuutlikkust. Eelarvestrateegia koostamise ajal olid kättesaadavad andmed 2021. ja eelnevate aastate kohta.

Viidatud lingilt kättesaadav graafik¹⁰ näitab, et enamus olulisematest linna finantsnäitajatest asuvad õigel pool riskipiiri (joonisel punase ringi sees). Mida kaugemal (väljaspool) riskijoonest on näitajad, seda suurem oht on sattuda finantsraskustesse ja vastupidi. Mõõdikute kirjeldused on leitavad [finantsradari lehelt](#).

Radar näitab, et põhitegevuse tulude juurdekasv ei olnud Viljandi linnal 2021. aastal piisav, kuid nii on see koroonaaastal olnud keskmiselt kõigis kohaliku omavalitsuse üksustes (kollane punktirjoon joonisel). Viljandi linnal oli amortisatsiooni ja põhitegevuse tulemi suhe samuti üle riskijoonel, mis viitab ohule, et väliste rahastamisallikate puudumisel ei suuda linn omavahenditest vara asendusinvesteeringuid teostada.



⁹ KOVide finantsülevaated Rahandusministeeriumi koostatud riigiraha.fin.ee veebilehel:

<https://riigiraha.fin.ee/QvAJAXZfc/opencv.htm?document=riigiraha.qvw&lang=en-US&host=local&anonymous=true/>.

Viljandi linna kohta selekteeritud vaade:

[https://riigiraha.fin.ee/QvAJAXZfc/opencv.htm?document=Riigiraha.qvw&host=local&anonymous=true&sheet=DASHBOARD&select=CLEAR,1&select=AASTA,\(2019\)&select=ALLSEKTORID,\(51\)&select=UKSUSID,\(546101\)](https://riigiraha.fin.ee/QvAJAXZfc/opencv.htm?document=Riigiraha.qvw&host=local&anonymous=true&sheet=DASHBOARD&select=CLEAR,1&select=AASTA,(2019)&select=ALLSEKTORID,(51)&select=UKSUSID,(546101))

¹⁰ Viljandi linna finantsradar kuni aastani 2021 on leitav lingilt:

[https://riigiraha.fin.ee/QvAJAXZfc/opencv.htm?document=Riigiraha.qvw&host=local&anonymous=true&sheet=ESILEHT&select=CLEAR,1&select=AASTA,\(2021\)&select=ALLSEKTORID,\(51\)&select=UKSUSID,\(546101\)](https://riigiraha.fin.ee/QvAJAXZfc/opencv.htm?document=Riigiraha.qvw&host=local&anonymous=true&sheet=ESILEHT&select=CLEAR,1&select=AASTA,(2021)&select=ALLSEKTORID,(51)&select=UKSUSID,(546101))

Eesti kohalike omavalitsuste üldiseks probleemiks on väike finantsautonoomia. Viljandi linn kohaliku omavalitsusena sai 2021. aasta andmete alusel mõjutada vaid 15% oma põhitegevuse tuludest (maamaks, reklaamimaks, teede ja tänavate sulgemise maks, tulud kaupade ja teenuste müügist, muud tulud) ning 85% otsustati keskvalitsuse või toetuste andjate tasandil (füüsilise isiku tulumaksu eraldi KOVidele, saadavad toetused). Kohalikult kehtestatavad maksud (maamaks, reklaamimaks, teede ja tänavate sulgemise maks) moodustasid vaid 1% Viljandi linna põhitegevuse tuludest.

Linna eelarvete info on leitav linna veebilehel: www.viljandi.ee – juhtimine – eelarve ja majandusaasta aruanded – vastavate aastate eelarved.

[2022. aastal on linnaeelarve](#) suuruseks vastavalt II lisaeelarve eelnõule 33,6 miljonit eurot, millest investeerimistegevuse kulud moodustavad 4,7 miljonit eurot. Suuremad kavandatud tööd on Viljandi Lasteaed Karlsson uue õppehoone projekteerimine ja ehitamine ja Viljandimaa Vabadussõjas langenute mälestussamba taastamine. Linnaeelarve põhitegevuse tuludest umbes 50% moodustab laekumine üksikisiku tulumaksust ja põhitegevuse kuludest umbes 60% moodustavad personalikulud.

2021. aasta lõpus oli linnakassas rahajääk 3,2 miljonit eurot, linna netovõlakoormus oli 51,9%.

Viljandi linna 2018.-2022. a eelarvete täitmine tekkepõhiselt KOFSi nõuetele vastavas struktuuris:

Eelarveread	2018	2019	2020	2021	2022 eelarve
Põhitegevuse tulud	24 417 909	26 815 143	27 635 147	28 278 572	29 680 630
Maksutulud	12 967 616	14 127 335	14 269 343	15 139 910	15 953 384
Kaupade ja teenuste müük	2 991 968	3 473 416	3 479 127	4 050 482	4 554 347
Saadud toetused	8 404 287	9 181 399	9 854 594	9 061 182	9 159 329
Muud tegevustulud	54 038	32 993	32 083	26 998	13 570
Põhitegevuse kulud	-22 160 185	-24 469 260	-23 962 994	-25 785 207	-29 528 222
Tööjõu- ja majandamiskulud	-12 473 958	-13 842 058	-14 319 617	-15 337 742	-16 928 867
Majandamiskulud	-7 058 604	-7 804 077	-7 111 863	-9 049 508	-10 587 038
Antud toetused	-1 564 657	-1 589 251	-1 515 564	-1 375 980	-1 822 522
Muud tegevuskulud	-1 062 966	-1 233 874	-1 015 950	-21 977	-189 795
Põhitegevustulem (omafinantseerimise võimekus)	2 257 724	2 345 882	3 672 153	2 493 365	152 408
Investeeringustegevus	-3 630 218	-3 840 308	-3 480 695	-3 137 090	-3 594 836
Põhivara soetus	-5 639 980	-6 786 859	-7 472 260	-7 830 370	-3 873 622
Põhivara müük	167 720	147 446	191 580	81 115	115 000
Saadud sihtfinantseerimine põhivara soetuseks	2 720 261	3 674 047	4 546 535	4 752 149	996 605
Antud sihtfinantseerimine põhivara soetuseks	-809 403	-444 911	-218 223	-84 000	-193 000
Osaluste soetus	0	-325 000	-646 382	0	-473 985
Osaluste müük	0	0	249 736	61 479	0
Finantstulud ja finantskulud	-68 816	-105 031	-131 681	-117 463	-146 834
<i>sh intressikulud</i>	-69 029	-105 319	-132 159	-121 346	-147 334
Eelarve tulem (ülejäak/puudujääk)	-1 372 494	-1 494 426	191 458	-643 725	--3 442 428
Finantseerimistegevus	925 815	1 639 968	-1 247 917	1 955 802	707 191
Võetud laenud	2 421 892	7 945 285	47 190	3 000 000	2 300 916
Laenude tagasimaksed	-1 496 077	-6 305 317	-1 295 107	-1 044 198	-1 593 725
Muutus likviidsetes varades	1 139 639	1 296 886	-1 727 882	-353 203	-2 261 252
Muutus nõuetes ja muudes kohustustes	1 586 318	-1 442 428	2 784 342	-1 665 281	473 985
Finantsdistiipliini tagamise meede	2018	2019	2020	2021	2022
Netovõlakoormus	10 738 221	15 038 738	15 371 332	14 665 887	17 419 486
Võlakohustused	13 907 258	16 910 889	18 971 366	17 912 717	18 405 065
<i>sh laenukohustused</i>	11 694 538	13 336 245	12 088 327	14 044 129	14 751 320
<i>sh muud pikaajal võlad</i>	2 212 720	3 574 645	6 883 039	3 868 588	3 653 745
Likviidne vara	3 169 037	1 872 151	3 600 033	3 246 830	985 578
<i>sh raha ja pangakontod</i>	3 169 037	1 872 151	3 600 033	3 246 830	985 578
Netovõlakoormus (%)	44,0%	56,1%	55,6%	51,9%	58,7%
Rendikulud mittekatkestatav kasutusrent	266 489	295 264	277 358	236 110	214 843
Netovõlakoormuse ülemmäär	15 145 280	16 089 086	27 635 147	27 294 749	23 733 503
Netovõlakoormuse ülemmäär (%)	62%	60%	100%	97%	80%
Muud näitajad	2018	2019	2020	2021	2022
Põhivara amortisatsioon eurodes, tegelik a lõpus	1 988 506	2 249 634	2 825 839	2 841 782	
Omafinantseerimise võimekus	1,10	1,10	1,15	1,10	1,01
Põhitegevustulem/amortisatsioon, tegelik a lõpus	1,1	1,0	1,3	0,9	
Netovõlakoormus/põhitegevustulem, tegelik a lõpus	4,76	6,41	4,19	5,88	
Põhitegevuse tulude muutus	14,5%	9,8%	3,1%	2,3%	4,9%
Põhitegevuse kulude muutus	11,5%	10,4%	-2,1%	7,6%	14,5%

2.4. Eelarvestrateegia alused ja põhilised finantsnäitajad

Eelarvestrateegia aluseks on muuhulgas:

- ✓ Koroonakriisi ning Ukraina sõja mõjude tõttu kasvavad hinnad 2022. aastal oluliselt ning sõjaeelsele tasemele enam ei lange. See pärsib nii investeringuid kui ka igapäevase majandustegevuse mahtusid, sest linna tulubaas ei kasva samavõrra.
- ✓ Residentist füüsiliste isikute maksustatavast tulust laekub maksumaksja elukohajärgsele kohaliku omavalitsuse üksusele 11,96%. Tulumaksulaekumise kasv strateegiaperioodil on 6,5-7% aastas, mida toetab põhiliselt eeldatav sissetulekute kasv. Maksumaksjate brutokuupalk kasvab strateegiaperioodil 5-7% aastas. Maksumaksjate arvu kasv on 0-1% aastas.
- ✓ Maamaksuäär püsib 2,5% maa maksustamishinnast, maa korralist hindamist ei toimu.
- ✓ Uusi kohalikke makse vaadeldaval perioodil ei kehtestata.
- ✓ Antavates toetustes on linna omavahenditest antavatel toetustel kasv 2024. aastast 5% aastas.
- ✓ Linnalt tasu saavate isikute palgamäärad on 2023. aastal võrdsed 2022. aasta algusel kinnitatuga. Alates 2024. aastast on palgafondidesse arvestatud 2,5-5,1% kasvu.
- ✓ Majandamiskulude osas kavandatakse 2024. aastast mõõdukas kasv. Kiire hinnakasvu katmiseks tuleb osades valdkondades tõenäoliselt teha kärpeid.
- ✓ Prioriteetsed on sihtrahastusega investeringuobjektid ja netovõlakooormuse määr ei ületa strateegiaperioodil lubatud piirmäärasid.

Eelarvestrateegia finantsnäitajad baseeruvad ülaltoodud eeldustel, valdkondlikult on eeldusi ja arvutuste aluseid avatud eelarvestrateegia vastavates peatükkides. Ülevaade tulu- ja kulugruppide prognoosidest:

Viljandi linn	2021 täitmine	2022 eelarve	2023 strateegia	2024 strateegia	2025 strateegia	2026 strateegia	2027 strateegia	2028 strateegia
Põhitegevuse tulud kokku	28 278 572	29 680 630	30 223 741	31 736 992	33 190 555	34 856 776	36 799 148	38 877 071
Maksutulud	15 139 910	15 953 384	16 979 500	18 156 500	19 416 500	20 764 500	22 206 500	23 749 500
sh tulumaks	14 973 139	15 784 884	16 811 000	17 988 000	19 248 000	20 596 000	22 038 000	23 581 000
sh maamaks	153 554	153 000	153 000	153 000	153 000	153 000	153 000	153 000
sh muud maksutulud	13 217	15 500	15 500	15 500	15 500	15 500	15 500	15 500
Tulud kaupade ja teenuste müügist	4 050 482	4 554 347	4 660 550	4 856 603	4 887 757	4 910 836	5 100 186	5 284 715
Saadavad toetused tegevuskuludeks	9 061 182	9 159 329	8 572 121	8 712 319	8 874 728	9 169 870	9 480 892	9 831 286
sh tasandusfond	1 665 234	1 537 532	1 500 000	1 500 000	1 500 000	1 500 000	1 500 000	1 500 000
sh toetusfond	6 557 265	6 554 011	6 560 414	6 692 814	6 937 093	7 220 729	7 518 546	7 831 253
sh muud saadud toetused tegevuskuludeks	838 683	1 067 786	511 707	519 505	437 635	449 141	462 346	500 033
Muud tegevustulud	26 998	13 570	11 570	11 570	11 570	11 570	11 570	11 570
Põhitegevuse kulud kokku	25 785 207	29 528 222	28 878 022	29 524 197	30 682 779	31 784 415	32 983 587	34 263 927
Antavad toetused tegevuskuludeks	1 375 980	1 822 522	1 556 500	1 634 300	1 635 500	1 646 000	1 693 800	1 732 600
Muud tegevuskulud	24 409 228	27 705 700	27 321 522	27 889 897	29 047 279	30 138 415	31 289 787	32 531 326
sh personalikulud	15 337 742	16 928 867	16 776 234	17 194 173	17 946 650	18 804 645	19 744 877	20 769 586
sh riiklik rahastus		5 540 809	5 535 939	5 673 651	5 902 840	6 197 982	6 507 881	6 858 275
sh linna rahastus		11 388 058	11 240 295	11 520 522	12 043 810	12 606 663	13 236 996	13 911 311
sh majandamiskulud	9 049 509	10 587 038	10 315 288	10 455 723	10 850 629	11 063 770	11 264 909	11 461 740
sh muud kulud	21 977	189 795	230 000	240 000	250 000	270 000	280 000	300 000
Põhitegevuse tulem	2 493 365	152 408	1 345 719	2 212 795	2 507 776	3 072 360	3 815 561	4 613 144
Investeeringustegevus kokku	-3 137 090	-3 594 836	-4 700 982	-4 691 320	-4 926 330	-4 571 000	-2 603 000	-1 558 000
Põhivara müük	81 115	115 000	0	0	0	0	0	0
Põhivara soetus	-7 830 370	-3 873 622	-6 007 266	-4 238 320	-4 808 330	-4 168 000	-2 420 000	-1 640 000
sh projektide omaosalus	-3 078 221	-2 842 017	-4 289 982	-4 238 320	-4 458 330	-4 143 000	-2 170 000	-1 140 000
Põhivara soetuseks saadav sihtfin	4 752 149	996 605	1 717 284	0	350 000	25 000	250 000	500 000
Põhivara soetuseks antav sihtfin	-84 000	-212 000	-193 000	-210 000	-210 000	-160 000	-160 000	-160 000
Osaluste müük	61 479	0	0	0	0	0	0	0
Osaluste soetus	0	-473 985	0	0	0	0	0	0
Finantstulud	3 883	500	2 000	2 000	2 000	2 000	2 000	2 000
Finantskulud	-121 346	-147 334	-220 000	-245 000	-260 000	-270 000	-275 000	-260 000
Eelarve tulem	-643 725	-3 442 428	-3 355 263	-2 478 525	-2 418 554	-1 498 640	1 212 561	3 055 144
Finantseerimistegevus	1 955 802	707 191	2 793 900	2 203 000	2 470 000	1 500 000	-1 100 000	-3 150 000
Kohustiste võtmine	3 000 000	2 300 916	4 480 000	4 400 000	4 460 000	3 850 000	1 800 000	0
Kohustiste tasumine	-1 044 198	-1 593 725	-1 686 100	-2 197 000	-1 990 000	-2 350 000	-2 900 000	-3 150 000
Likviidsete varade muutus	-353 203	-2 261 252	-561 363	-275 525	51 446	1 360	112 561	-94 856
Nõuete ja kohust.saldode muutus	-1 665 281	473 985	0	0	0	0	0	0
Likviidsete varade jääk	3 246 830	985 578	424 216	148 691	200 136	201 497	314 058	219 202

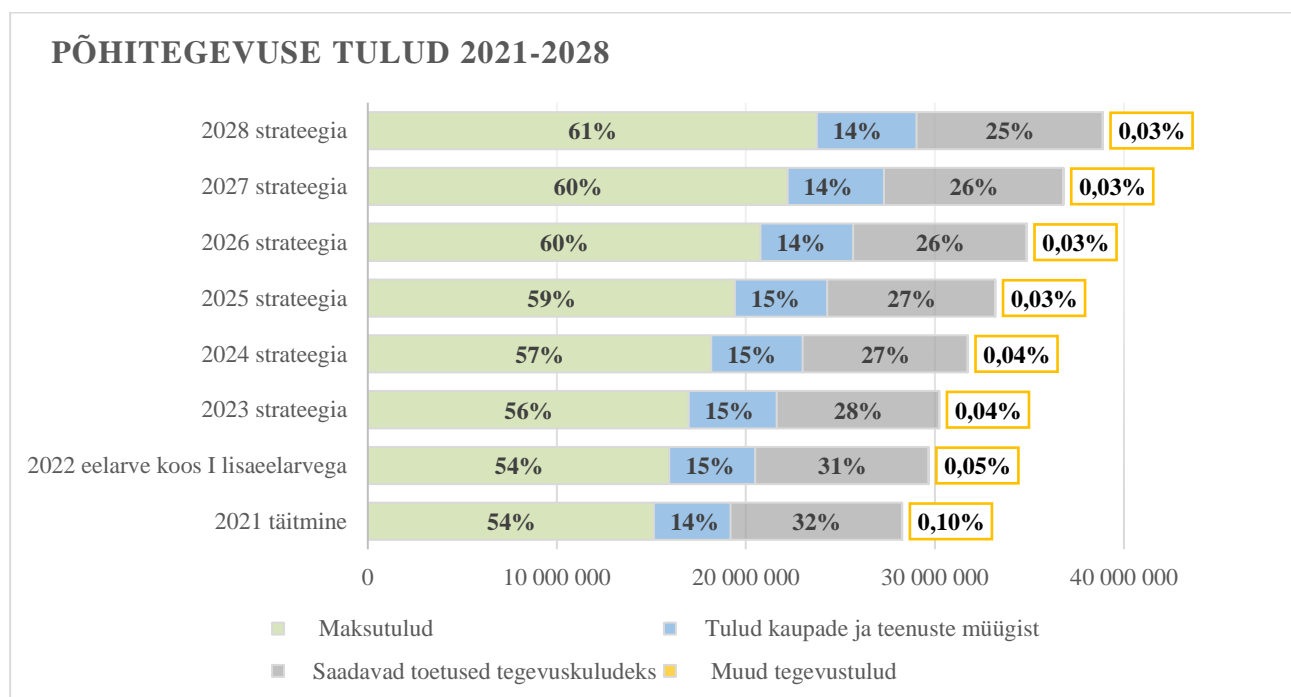
3. Strateegiaperioodi põhitegevuse tulud

Põhitegevuse tulud jaotuvad neljaks eelarveosaks:

- ✓ üle poole tuludest moodustavad maksutulud;
- ✓ saadavate toetuste hulgas on suurimaks riigi tasandus- ja toetusfondi eraldised;
- ✓ tulud kaupade ja teenuste müügist sisaldavad mh haridusteenuste müüki teistele omavalitsustele;
- ✓ muude tegevustulude osas on Viljandi linnal laekumine vee erikasutustasust.

Koondtabel põhitegevuse tulude prognoosiga:

Viljandi linn	2021 täitmine	2022 eelarve	2023 strateegia	2024 strateegia	2025 strateegia	2026 strateegia	2027 strateegia	2028 strateegia
Põhitegevuse tulud kokku	28 278 572	29 680 630	30 223 741	31 736 992	33 190 555	34 856 776	36 799 148	38 877 071
<i>muutus võrreldes eelneva aastaga</i>		105%	102%	105%	105%	105%	106%	106%
Maksutulud	15 139 910	15 953 384	16 979 500	18 156 500	19 416 500	20 764 500	22 206 500	23 749 500
sh tulumaks	14 973 139	15 784 884	16 811 000	17 988 000	19 248 000	20 596 000	22 038 000	23 581 000
sh maamaks	153 554	153 000	153 000	153 000	153 000	153 000	153 000	153 000
sh muud maksutulud	13 217	15 500	15 500	15 500	15 500	15 500	15 500	15 500
Tulud kaupade ja teenuste müügist	4 050 482	4 554 347	4 660 550	4 856 603	4 887 757	4 910 836	5 100 186	5 284 715
Saadavad toetused tegevuskuludeks	9 061 182	9 159 329	8 572 121	8 712 319	8 874 728	9 169 870	9 480 892	9 831 286
sh tasandusfond	1 665 234	1 537 532	1 500 000	1 500 000	1 500 000	1 500 000	1 500 000	1 500 000
sh toetusfond	6 557 265	6 554 011	6 560 414	6 692 814	6 937 093	7 220 729	7 518 546	7 831 253
sh muud saadud toetused tegevuskuludeks	838 683	1 067 786	511 707	519 505	437 635	449 141	462 346	500 033
Muud tegevustulud	26 998	13 570	11 570	11 570	11 570	11 570	11 570	11 570



Eelarvestrateegias on tulude ja kulude summad kajastatud ilma omavaheliste tehinguteta, sest eelarvestrateegia tabelid tuleb riigile sel moel esitada. Omavahelised tehingud on linna hallatavate asutuste ja ametite vahelised ostud ja müügid (näiteks Spordikeskus rendib Paalalinna koolile viihalli või lasteaed rendib Sakala Keskuselt ruume). Omavahelised tehingud on kajastatud linnavalitsuse kinnitatavates alaeelarvetes, volikogu tasandi koondeelarvetabelites neid kajastada ei tohi.

3.1. Maksutulud

Tulumaks moodustab 2023. aasta näitel linna põhitegevuse tuludest 56%, maksutuludest aga ligi 99%, kusjuures maamaksu osakaal on orienteeruvalt 1% ja ülejäänud maksudel 0,1% maksutuludest.

Eelarvetulude prognoosimisel on tulumaksu osas lähtutud järgnevalt:

- ✓ üksikisiku tulumaks on linna peamine tuluallikas ning selle osakaal põhitegevustulude eelarvest on prognoosiperioodil 56-61%;
- ✓ tulumaksu eraldatakse omavalitsustele 11,96% maksumaksjate brutotulust;
- ✓ aastatel 2023-2028 on linna maksumaksjate keskmine arv prognoositud peale kriisi mõõdukalt kasvama;
- ✓ aastatel 2023-2028 on linna maksumaksjate keskmine väljamakse prognoositud 5-7% kasvuga.

Linnale eraldatava üksikisiku tulumaksu arvestuse aluseks olevad andmed:

Näitaja	2021 tegelik	2022 eelarve	2023 prognoos	2024 prognoos	2025 prognoos	2026 prognoos	2027 prognoos	2028 prognoos
Maksumaksjate arv	7 649	7 625	7 700	7 760	7 830	7 870	7 890	7 890
Maksumaksjate arvu muutus	-0,3%	-0,3%	1,0%	0,8%	0,9%	0,5%	0,3%	0,0%
Väljamaksed füüsilistele isikutele	121 343 736	128 100 000	135 828 000	145 099 584	155 192 980	166 124 869	177 372 599	189 788 681
Sissetulek inimese kohta kuus	1 322	1 400	1 470	1 558	1 652	1 759	1 873	2 005
Sissetuleku kasv	6,70%	5,90%	5,00%	6,00%	6,00%	6,50%	6,50%	7,00%
Sissetuleku kasv Eestis kokku*	6,80%	7,90%	7,00%	6,40%				
Muude kriteeriumite mõju	3,17%	3,03%	3,48%	3,65%	3,70%	3,66%	3,89%	3,89%
Tulumaksu laekumine	14 973 139	15 784 884	16 811 000	17 988 000	19 248 000	20 596 000	22 038 000	23 581 000
Tulumaksu laekumise kasv	6,2%	5,4%	6,5%	7,0%	7,0%	7,0%	7,0%	7,0%
Tulumaksu eraldamise %	11,96%	11,96%	11,96%	11,96%	11,96%	11,96%	11,96%	11,96%
Muutus eelneva aastaga	869 662	811 745	1 026 116	1 177 000	1 260 000	1 348 000	1 442 000	1 543 000

*Eesti Pank - majandusprognoos märtsis 2022

Maamaks - strateegiaperioodil tulude planeerimisel võimalike muutustega maa maksustamishinnas ei arvestata, maamaksuäär on 2,5%.

Muud kohalikud maksud Viljandi linnas on reklaamimaks ning teede ja tänavate sulgemise maks. Maksude laekumist reguleerivad maksukorralduse seadus ning linnavolikogu maksumäärused. Prognoosiperioodil muude maksude laekumise kasvu ega parkimistasu (tasulise parkimise tulu) ei kavandata.

3.2. Tulud kaupade ja teenuste müügist

Selles eelarvegrupis kajastatakse tulud alusharidusteenuse, haridusteenuse ja huvikooliteenuse eest teistele omavalitsustele, lasteaedade toiduraha ja õppekulude summad, mida tasuvad lapsevanemad, samuti huvikoolide ringitasud. Tulud kaupade ja teenuste müügist on ka linna üüritulud ning laekumine hooldusravi eest, samuti muud tulud hallatavate asutuste ja struktuuriüksuste teenuste eest.

Tulude prognoosimisel on lasteaedade õppekulude eest laekumises arvestatud suurenemisega seoses töötasu miinimummäära eeldatava kasvuga alates 2024. aastast 5% aastas. Vastavalt Viljandi Linnavolikogu poolt kehtestatud korrale¹¹ on lasteaedade õppekulu suurus 2022. aastal olenevalt lasteaiast 10,7-11,6% töötasu miinimummäärast. Edasiste aastate õppekulu on arvestatud 10% töötasu alammäärast. Lapsevanematel on õigus ühe kuu eest aastas mitte tasuda, kui laps lasteaias ei käi, ning samuti on kehtestatud reeglid toiduraha ning kohatasu maksmisest vabastamise kohta.¹²

2022. aastal lasteaedades lapsevanema poolt tasutav maksumus kahe toidukorra eest on 1,20 eurot, hommikusöök on tasuta. Toitlustajale maksab linn 2,50 eurot kolme toidukorra eest. Toiduraha laekumises strateegiaperioodil muudatusi kavandatud ei ole. Kui toitlustajale tasutav summa peaks kasvama, tuleb otsustada, kas lapsevanemate tasutavat toidukorra maksumust tõsta.

Huvikoolide ringitasude kasv on nagu kehtivas arengukavas nii ka käesolevas eelnõus planeeritud kasvama üle aasta septembrist (2022, 2024, 2026 ja 2028), arvestuslikult +5 eurot iga ringitasu kohta, kokku täiendavad tulud 4 kuu eest 32 000 eurot, 9 kuu eest 72 000 eurot).

Õiguste müügis kajastub muuhulgas Roo kvartali ja Järveotsa elamukvartali hoonestusõiguste müügitulu, on arvestatud, et mõlemad taristuehitused valmivad aastal 2024.

Linna omatulud ehk kaupade ja teenuste müük on omavaheliste tehinguteta prognoositud järgnevalt:

Tulu liik	Tulu liigi nimetus	2022 eelarve	2023 strateegia	2024 strateegia	2025 strateegia	2026 strateegia	2027 strateegia	2028 strateegia
	Riigilõivude tulud							
3202	Riigilõiv ehituslubade eest	11 000	11 120	11 242	11 367	11 495	11 624	11 757
3203	Riigilõiv kasutuslubade eest	1 000	1 000	1 000	1 000	1 000	1 000	1 000
3206	Riigilõiv projekteerimistingimuste eest	400	408	416	424	433	442	450
3207	Riigilõiv ühistranspordiseaduse alusel	1 900	1 938	1 977	2 016	2 057	2 098	2 140
	Haridusalase tegevuse tulud							
32200	Ringitasud (Huvikool, Kunstikool, Muusikakool)	214 545	234 945	251 265	271 665	287 985	308 385	324 705
32201	Lasteaedade õppetasu	610 039	610 039	640 541	672 568	706 196	741 506	778 582
32202	Lasteaedade toiduraha	182 511	182 511	182 511	182 511	182 511	182 511	182 511
32206	Ruumide üüritulud (haridusasutused)	38 239	39 004	39 784	40 580	41 391	42 219	43 063
32207	Lasteaiateenus teistele KOVidele	200 000	204 000	211 140	218 530	226 178	234 095	242 288
32208	Koolitusteenus teistele KOVidele	755 000	770 100	797 054	824 950	853 824	883 707	914 637
32209	Muud tulud haridusalasest tegevusest	8 897	6 557	6 688	6 821	6 958	7 097	7 239
	Kultuuri ja -kunstialase tegevuse tulud							
32212	Piletitulu (Nukuteater, Kondas, Veetorn)	19 120	19 502	19 892	20 290	20 696	21 110	21 532
32213	Tasulised teenused (Rmk, Sakala Keskus)	16 685	12 306	12 552	12 803	13 060	13 321	13 587
32214	Viivised (Linnaraamatukogu)	4 650	4 743	4 838	4 935	5 033	5 134	5 237
32215	Tulu kommunaalmaksetest (Rmk)	3 600	3 600	3 600	3 600	3 600	3 600	3 600
32216	Ruumide rent (Sakala Keskus)	51 394	52 422	53 470	54 540	55 631	56 743	57 878
32219	Muud tulud kultuurialasest tegevusest	15 442	12 691	12 945	13 204	13 468	13 737	14 012
	Spordi- ja puhkealase tegevuse tulud							
32221	Ringitasu Spordikoolis	187 080	206 955	222 855	242 730	258 630	278 505	294 405
32224	Ruumide rent Spordikeskuses	140 000	142 800	147 798	152 971	158 325	163 866	169 602
32226	Spordikooli teenus teistele KOVidele	187 000	190 740	197 416	204 325	211 477	218 879	226 539

¹¹ Vanema poolt kaetava õppekulu suuruse kehtestamine Viljandi linna koolieelses lasteasutuses <https://www.riigiteataja.ee/akt/402052019026?leiaKehtiv>

¹² Koolieelse lasteasutuse toidu- ja õppekulu arvestamise, maksmise ja soodustuse taotlemise kord <https://www.riigiteataja.ee/akt/410112018017>

Tulu liik	Tulu liigi nimetus	2022 eelarve	2023 strateegia	2024 strateegia	2025 strateegia	2026 strateegia	2027 strateegia	2028 strateegia
32227	Huvikoolide laagrid	24 840	25 337	25 844	26 360	26 888	27 425	27 974
32229	Muud tulud (spordi- ja puhkealased), sh järvejooksu osavõtutasud	58 500	59 670	60 863	62 081	63 322	64 589	65 881
	Sotsiaalalialase tegevuse tulud							
32241	Hooldustasu (Hoolekandekeskus)	834 861	866 255	887 231	929 380	970 327	1 013 212	1 057 972
32242	Abivahendid (Hoolekandekeskus)	19 500	20 890	21 308	21 734	22 169	22 612	23 064
32244	Toiduraha (Päevakeskus ja Hoolekandekeskus)	85 000	86 700	88 434	90 203	92 007	93 847	95 724
32246	Teenused (Päevakeskus ja sotsiaalamet)	433 820	442 356	451 064	459 945	469 004	478 244	487 669
32247	Ravimid (Hoolekandekeskus)	20 000	23 400	23 868	24 345	24 832	25 329	25 835
32248	Üür (Hoolekandekeskus)	4 136	4 219	4 303	4 389	4 477	4 566	4 658
32249	Muud tulud sotsiaalalialasest tegev.	3 728	3 803	3 879	3 956	4 035	4 116	4 198
	Elamu ja kommunaalmajanduse tulud							
32251	Ruumide üüritulud	46 000	48 300	48 300	50 715	50 715	53 250	53 250
32252	Tulu kommunaalmaksetest	23 000	23 060	23 121	23 184	23 247	23 312	23 378
	Muud tulud							
3229	Abielu kombetalituse jm tulud	12 000	8 670	8 843	9 020	9 201	9 385	9 572
3232	Planeeringute kuulutused, avalike tualettide tulu, muud tulud	13 460	13 510	13 561	13 613	13 666	13 720	13 775
3237	Muude õiguste müük	12 000	12 000	12 000	12 000	12 000	12 000	12 000
323701	Hoonestusõiguste müük	300 000	300 000	350 000	200 000	50 000	50 000	50 000
323702	Maa kasutustasu	15 000	15 000	15 000	15 000	15 000	15 000	15 000
	Kokku	4 554 347	4 660 550	4 856 603	4 887 757	4 910 836	5 100 186	5 284 715
	<i>muutus võrreldes eelneva aastaga:</i>		<i>106 203</i>	<i>196 052</i>	<i>31 154</i>	<i>23 079</i>	<i>189 350</i>	<i>184 529</i>
	<i>muutus võrreldes eelneva aastaga:</i>		<i>102%</i>	<i>104%</i>	<i>101%</i>	<i>100%</i>	<i>104%</i>	<i>104%</i>

Tulud hallatavate asutuste poolt esitatavate arvete alusel on seotud laste ja õpilaste arvudega haridusasutustes. Järgnevalt on toodud strateegiaperioodil aluseks võetud andmed:

Haridusasutus	Õpilaste ja laste arv mais 2022	sh Viljandi linna registris	sh teiste KOVide registris	Ühe koha puhaskulu aastas eurodes*	Ühe koha puhaskulu kuus eurodes*
Viljandi Jakobsoni Kool	679	492	187	1 330	111
Viljandi Kesklinna Kool	739	588	151	1 326	111
Viljandi Paalalinna Kool	454	380	74	1 595	133
Täiskasvanute Gümnaasium	220	60	160	343	29
Viljandi Kaare Kool	92	65	27	3 904	325
Kokku koolides õpilasi	2 184	1 585	599		
Kokku koolides linnast ja mujalt		73%	27%		
Viljandi Lasteaed Kröllipesa	327	310	17	4 447	371
Viljandi Kesklinna Lasteaed	251	237	14	4 706	392
Viljandi Lasteaed Karlsson	143	141	2	3 912	326
Viljandi Lasteaed Männimäe	193	180	13	5 773	481
sh tavarühm	153	146	7	4 310	359
sh erirühm	40	34	6	11 365	947
Kokku lasteaiad	914	868	46		
Kokku lasteaeades linnast ja mujalt		95%	5%		
Viljandi Muusikakool	251	175	76	2313	257
Viljandi Huvikool	314	251	63	738	82
Viljandi Spordikool	781	520	261	795	88
Viljandi Kunstikool	224	172	52	720	80
Kokku huvikoolid	1 570	1 118	452		
Kokku huvikoolides linnast ja mujalt		71%	29%		

*Asutuse põhitegevuse eelarve kulud koos tsentraliseeritud IT-kuludega miinus asutuse põhitegevuse tulud pluss amortisatsioonikomponent (konkreetselt haridusasutuse põhivara amortisatsioon aastas/kuus).

Huvikoolidel jagatakse kulu 9 kuule, teistel asutustel 12 kuule.

3.3. Saadavad toetused tegevuskuludeks

Saadavatest toetustest on olulisemad tasandus- ja toetusfondi eraldised.

Viljandi linn	2022 eelarve	2023 strateegia	2024 strateegia	2025 strateegia	2026 strateegia	2027 strateegia	2028 strateegia
Saadavad toetused tegevuskuludeks	9 159 329	8 572 121	8 712 319	8 874 728	9 169 870	9 480 892	9 831 286
<i>muutus võrreldes eelmise aastaga:</i>		-587 208	140 198	162 409	295 142	311 022	350 394
<i>muutus võrreldes eelmise aastaga:</i>		94%	102%	102%	103%	103%	104%
sh tasandusfond	1 537 532	1 500 000	1 500 000	1 500 000	1 500 000	1 500 000	1 500 000
sh toetusfond	6 554 011	6 560 414	6 692 814	6 937 093	7 220 729	7 518 546	7 831 253
sh muud saadud toetused	1 067 786	511 707	519 505	437 635	449 141	462 346	500 033

Riigieelarves ette nähtud kohalike omavalitsuste tasandusfondi suuruse aluseks on arvestuslike kulude ja tulude vahe, mis on läbi korrutatud eelarvete tasandusfondi koefitsiendiga. Täpsemad toetussummad kinnitab Vabariigi Valitsus igal eelarveaastal. Tasandusfondi summade prognoosimiseks on aluseks võetud Rahandusministeeriumi arvutustabeli andmed.¹³

Riigieelarvelise toetusfondi hulka kuuluvad nt haridustoetus, koolitoidutoetus 1.-9. klassile, toimetulekutoetused, asendus- ja järelhooldusteenuse toetus ja puuetega laste hooldajatoetus. Omavalitsusüksusele tehakse riigieelarvest hariduskuludeks eraldisi lähtudes õpilaste arvust koolis. Vahendite jaotuse aluseks on Eesti Hariduse Infosüsteemi järgne õpilaste arv 10. novembri seisuga. Toimetulekutoetuste summa arvutamise aluseks on sotsiaalhoolekande seaduse § 42 lõige 3, mis sätestab, et riigieelarvest eraldatakse valla- ja linnavalitsustele vahendeid üksi elavatele isikutele ja perekondadele puuduse korral sotsiaaltoetuste maksmiseks, lähtuvalt Riigikogu poolt kehtestatud toimetulekupiirist ja sotsiaalhoolekande seadusega kehtestatud toimetulekutoetuse maksmise tingimustest.

Toetusfondi summad on eelarvestrateegias arvestatud tööjõukulude osas kasvuga alates 2024. aastast. Strateegiaperioodil on toetusfondis arvestatud ka lasteaiaõpetajate palgatõusuks antava osalise toetusega.

Kohalikud omavalitsused said 2020. aastal riigilt tulubaasi stabiliseerimise toetust, et oleks võimalik katta vähenenud sissetulekuid, sellist toetust ei ole aastateks 2022-2028 eelarvestatud.

Tasandus- ja toetusfondi tegevusalad	2022 eelarve	2023 strateegia	2024 strateegia	2025 strateegia	2026 strateegia	2027 strateegia	2028 strateegia
35200 Tasandusfond							
Üldiseloomuga ülekanded valitsussektoris	1 537 532	1 500 000	1 500 000	1 500 000	1 500 000	1 500 000	1 500 000
35201 Toetusfond							
Rahvastikuregistri toimingud	32 903	32 903	33 726	35 243	37 005	38 856	40 798
Teedehoid	322 802	324 448	324 448	324 448	324 448	324 448	324 448
Alusharidus	311 805	311 805	324 223	344 988	363 819	382 011	401 111
Huviharidus	55 805	30 000	30 000	30 000	30 000	30 000	30 000
Üldharidus	5 473 035	5 488 757	5 607 916	5 829 913	6 092 956	6 370 730	6 662 395
Muu puuetega inimeste sotsiaalne kaitse	448	26 170	26 170	26 170	26 170	26 170	26 170
Asendus- ja järelhooldus	198 833	208 250	208 250	208 250	208 250	208 250	208 250
Muu perekondade ja laste sotsiaalne kaitse	49 232	54 184	54 184	54 184	54 184	54 184	54 184
Riiklik toimetulekutoetus	109 148	83 897	83 897	83 897	83 897	83 897	83 897
Toetusfond kokku	6 554 011	6 560 414	6 692 814	6 937 093	7 220 729	7 518 546	7 831 253
<i>muutus võrreldes eelmise aastaga:</i>		6 403	132 400	244 279	283 636	297 817	312 707
<i>muutus võrreldes eelmise aastaga:</i>		100%	102%	104%	104%	104%	104%

¹³ Tasandusfondi muutuse tingivad mitmed asjaolud: muutused valemities, tulumaksu laekumine, elanike arvu muutused jne. Prognoosimiseks saab kasutada selleks loodud [abifaili](#) (83.92 KB, XLSX), mille täpsust saab omavalitsus ise suurendada läbi tulumaksu ja elanike arvu sisestamise. <https://www.rahandusministeerium.ee/et/kov/finantseerimine>

Muude saadud tegevuskulude sihtfinantseerimise all kajastatakse muuhulgas Linnaraamatukogule keskraamatukogu tööks ja teavikute ostuks antav toetus, samuti Spordikoolile laekuv treeneritoetus ning sotsiaal- ning haridusvaldkonna tegevuseks saadavad toetused. Kultuuriministeerium toetab lossivaremetega seotud töid ning linn saab toetust ka valimiste korraldamiseks.

Sihtrahade prognoos on kas jäetud nii tuludes kui kuludes samale tasemele 2022. aastaga või on seda üldise prognoositava tööjõukulude kasvu või THI-ga korrutatud, ühekordsed 2022. aastal saadud sihtfinantseerimised 2023.-2028. a prognoosides ei kajastu.

Järgnevas tabelis on kajastatud perioodi 2022-2028 tegevuskuludeks saadud või saadavad toetused:

Asutus, struktuuriüksus	2022 eelarve	2023 strateegia	2024 strateegia	2025 strateegia	2026 strateegia	2027 strateegia	2028 strateegia
Viljandi Linnaraamatukogu	186 287	176 827	181 561	186 809	191 624	197 803	203 112
Viljandi Spordikool	120 900	120 000	122 875	128 179	134 338	140 805	147 596
Sotsiaalameti juhataja	318 437	78 000	78 000	78 000	78 000	78 000	78 000
Haldusamet	7 515						
Haridus- ja kultuuriameti juhataja	200 617	67 880	67 880	0	0	0	0
Peaarhitekt	30 000	30 000	30 000	30 000	30 000	30 000	30 000
Linnasekretär - valimisteks	0	25 000	25 000	0	0	0	25 000
Asutuste erinevad sihtrahad	204 030	14 000	14 189	14 647	15 179	15 738	16 325
Kokku	1 067 786	511 707	519 505	437 635	449 141	462 346	500 033
<i>muutus võrreldes eelmise aastaga:</i>		-556 079	7 798	-81 870	11 506	13 205	37 687
<i>muutus võrreldes eelmise aastaga:</i>		48%	102%	84%	103%	103%	108%

3.4. Muud tulud

Muud tegevustulud on vee erikasutuse summad 11 570 eurot aastas ning see tulu on kogu strateegiaperioodil prognoositud muutumatuna.

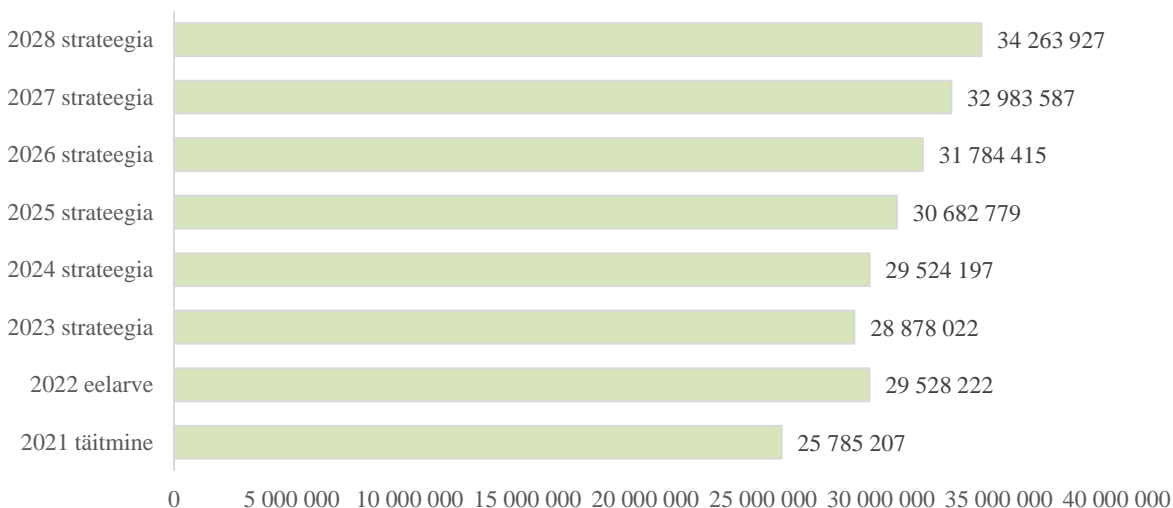
4. Strateegiaperioodi põhitegevuse kulud

Põhitegevuse kulud jaotuvad KOFSi reeglite kohaselt linna poolt tegevuskulude katteks antavateks toetusteks ja muudeks linna tegevuskuludeks. Eelarvestrateegia perioodi tegevuskuludes planeeritud olulisemad muudatused on kirjeldatud järgnevates alapeatükkides.

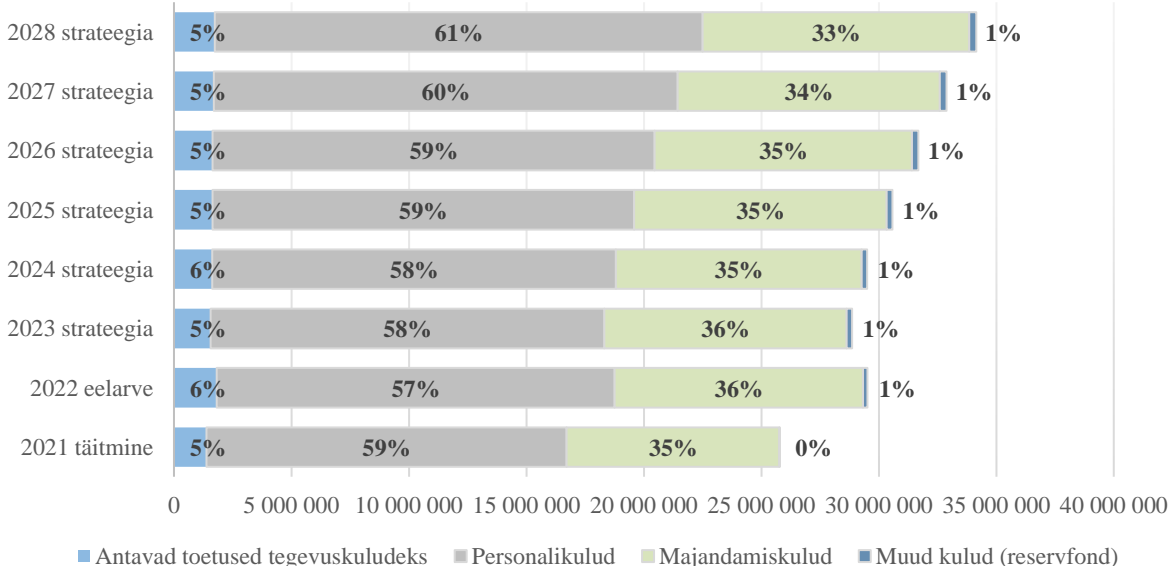
Koondtabel põhitegevuse kulude eelarvete ja prognoosi kohta:

Viljandi linn	2022 eelarve	2023 strateegia	2024 strateegia	2025 strateegia	2026 strateegia	2027 strateegia	2028 strateegia
Põhitegevuse kulud kokku	29 528 222	28 878 022	29 524 197	30 682 779	31 784 415	32 983 587	34 263 927
<i>muutus võrreldes eelneva aastaga:</i>	<i>3 743 015</i>	<i>-650 200</i>	<i>646 175</i>	<i>1 158 582</i>	<i>1 101 636</i>	<i>1 199 172</i>	<i>1 280 340</i>
<i>muutus võrreldes eelneva aastaga:</i>	<i>114%</i>	<i>98%</i>	<i>102%</i>	<i>104%</i>	<i>104%</i>	<i>104%</i>	<i>104%</i>
Antavad toetused tegevuskuludeks	1 822 522	1 556 500	1 634 300	1 635 500	1 646 000	1 693 800	1 732 600
Muud tegevuskulud	27 705 700	27 321 522	27 889 897	29 047 279	30 138 415	31 289 787	32 531 326
sh personalikulud	16 928 867	16 776 234	17 194 173	17 946 650	18 804 645	19 744 877	20 769 586
sh riiklik rahastus	5 540 809	5 535 939	5 673 651	5 902 840	6 197 982	6 507 881	6 858 275
sh linna rahastus	11 388 058	11 240 295	11 520 522	12 043 810	12 606 663	13 236 996	13 911 311
sh majandamiskulud	10 587 038	10 315 288	10 455 723	10 850 629	11 063 770	11 264 909	11 461 740
sh muud kulud	189 795	230 000	240 000	250 000	270 000	280 000	300 000

Põhitegevuse kulud kokku 2021-2028



PÕHITEGEVUSE KULUD 2021-2028



4.1. Antavad toetused tegevuskuludeks

Antavad toetused linnaelarves	2022	2023	2024	2025	2026	2027	2028
01 - valitsemine	106 779	73 499	73 959	75 734	76 234	78 135	78 735
Eesti Linnade ja Valdade Liidu liikmemaks	13 786	13 786	13 786	14 062	14 062	14 343	14 343
Linna liikmemaksud	70	70	70	71	71	73	73
Noortevolikogu projektitoetused	9 740	9 740	10 200	10 700	11 200	11 800	12 400
Viljandimaa Omavalitsuste Liidu liikmemaks	24 903	24 903	24 903	25 401	25 401	25 909	25 909
Viljandimaa Omavalitsuste Liidu ühisürituste tasu	25 000	25 000	25 000	25 500	25 500	26 010	26 010
Reservfondist eraldatud toetused	33 280						
04 - majandus	8 960	8 960	8 960	9 139	9 139	9 322	9 322
Bussitranspordikulud - liikmemaks	8 960	8 960	8 960	9 139	9 139	9 322	9 322
06 - elamu- ja kommunaalmajandus	25 600	17 600	25 600	25 600	25 600	25 600	25 600
Kaunis Viljandi konkurss	2 600	2 600	2 600	2 600	2 600	2 600	2 600
Restaureerimistoetused ja -preemiad	23 000	15 000	23 000	23 000	23 000	23 000	23 000
08 - Vaba aeg, sport ja kultuur	549 056	595 968	652 850	630 456	627 255	651 168	674 868
Asutuste liikmemaksud, Rmk teavikud jm	61 644	59 444	59 444	60 633	60 633	61 846	61 846
Aasta noore preemia	1 875	1 875	1 875	1 875	1 875	1 875	1 875
Aastapreemia	3 125	3 125	3 125	3 125	3 125	3 125	3 125
Elutöö preemia	12 500	12 500	12 500	12 500	12 500	12 500	12 500
Teatripreemia	1 875	1 875	1 875	1 875	1 875	1 875	1 875
Kultuuri- ja spordipreemia	10 000	10 000	10 000	10 000	10 000	10 000	10 000
Kultuurivaldkonna projektitoetused	50 000	50 000	52 500	55 100	57 900	60 800	63 800
Kultuurivaldkonna tegevustoetused	124 270	135 500	142 300	149 400	156 900	164 700	172 900
Tartu 2024 liikmemaks	16 901	33 802	70 984	16 901	0	0	0
Tartu 2024 üritused ja reserv	8 099	8 000	8 000	8 000	0	0	0
TÜVKKA - UNESCO võrgustiku arendus	0	10 000	10 000	10 000	10 000	10 000	10 000
TÜVKKA - loovettevõtluse inkubatsiooniprogramm	0	20 000	20 000	20 000	20 000	20 000	20 000
Turismiteenuse arendustoetus	0	0	0	10 000	10 000	10 000	10 000
Loomestipendium	8 000	8 000	8 400	8 800	9 200	9 700	10 200
Noorsootöö projektitoetused	5 000	5 000	5 300	5 600	5 900	6 200	6 500
Holstre-Polli Vabaajakeskus SA	10 000	0	0	0	0	0	0
Saavutussportlaste tunnustamine	5 000	5 000	5 000	5 000	5 000	5 000	5 000
Spordistipendiumid	8 000	8 000	8 400	8 800	9 200	9 700	10 200
Spordivaldkonna projektitoetused	50 000	50 000	52 500	55 100	57 900	60 800	63 800
Noortespordi toetus (al 2023 tegevustoetuste reale)	14 500	0	0	0	0	0	0
Spordivaldkonna tegevustoetused	119 920	135 500	142 300	149 400	156 900	164 700	172 900
Viljandi Jäähall SA	38 347	38 347	38 347	38 347	38 347	38 347	38 347
09 Haridus	132 600	102 280	103 980	106 795	108 595	110 511	112 611
Asutuste liikmemaksud	1 078	758	758	773	773	789	789
Aasta Õpetaja	9 000	9 000	9 000	9 000	9 000	9 000	9 000
Eraldised toetusfondist eralasteaedadele	3 022	3 022	3 022	3 022	3 022	3 022	3 022
Haridusvaldkonna projektitoetused	6 000	6 000	6 300	6 600	6 900	7 200	7 600
Haridusvaldkonna tegevustoetused	28 000	28 000	29 400	30 900	32 400	34 000	35 700
Kooliminekutoetus	37 500	37 500	37 500	37 500	37 500	37 500	37 500
Linna stipendium kutseõppeks	2 000	2 000	2 000	2 000	2 000	2 000	2 000
Linna stipendium kõrgkoolis õppimiseks	10 000	10 000	10 000	10 000	10 000	10 000	10 000
TÜVKKA – UNESCO ja loovettevõtlus	30 000	0	0	0	0	0	0
Medaliga koolilõpetajate preemia	0	0	0	1 000	1 000	1 000	1 000
Vähekindlustatud perede üliõpilaste toetus	4 000	4 000	4 000	4 000	4 000	4 000	4 000
Õpilasstipendium	2 000	2 000	2 000	2 000	2 000	2 000	2 000
10 Sotsiaal	999 527	758 193	768 951	787 775	799 177	819 065	831 465
Asendushooldusteenus	7 995	7 995	7 995	7 995	7 995	7 995	7 995
Hooldajatoetus	152 100	152 100	152 100	159 705	159 705	167 690	167 690
Kutsehaiguse hüvitis	2 000	2 000	2 000	2 040	2 040	2 081	2 081
Matusetoetus	64 002	54 184	54 184	54 184	54 184	54 184	54 184
Puuetega laste hooldajatoetus	22 767	22 767	22 767	22 767	22 767	22 767	22 767
Sotsiaaltoetus abivajajatele	76 000	76 000	77 520	79 070	80 652	82 265	83 910
Sotsiaalvaldkonna projektitoetused	9 000	9 000	9 500	10 000	10 500	11 000	11 600
Sotsiaalvaldkonna tegevustoetus	41 810	60 000	63 000	66 200	69 500	73 000	76 700
Sünnitoetus (700 eurot aastal 2022)	100 900	100 900	100 900	100 900	100 900	100 900	100 900
Tasuline hooldus	184 131	189 694	195 432	201 301	207 321	213 509	219 964
Toimetulekutoetus	109 972	80 553	80 553	80 553	80 553	80 553	80 553
Energiakulude hüvitamine	223 800	0	0	0	0	0	0
Toetused sõjapõgenikele (sihtraha arvelt)	2 050	0	0	0	0	0	0
Varjupaigateenus	3 000	3 000	3 000	3 060	3 060	3 121	3 121
Kõik kokku	1 822 522	1 556 500	1 634 300	1 635 500	1 646 000	1 693 800	1 732 600
<i>muutus võrreldes eelneva aastaga:</i>		266 022	77 800	1 200	10 500	47 800	38 800
<i>muutus võrreldes eelneva aastaga:</i>		-15%	5%	5%	1%	4%	5%

Mitmed ülaltoodud kulud on seotud riigipoolsete eraldistega ning nende muutudes kajastuvad korrigeeritud summad nii tuludes kui kuludes võrdsena (nt toimetulekutoetus, matusetoetus, järelhooldusteenus).

Tegevus- ja projektitoetuses ning spordi- ja loomestipendiumite eelarved on aastast 2024 planeeritud kasvuga 5% aastas. Kultuuri- ja spordivaldkonna tegevus- ning projektitoetuste summad on võrdsed. Eraldi on kajastatud Tartu 2024 kulud ning Tartu Ülikooli Kultuuriakadeemia (TÜVKA) toetused seoses Unesco võrgustiku ning loomeettevõtluse arenguga. Linna poolt antavad aastapreemiad on kogu strateegiaperioodil planeeritud 2022. aastal kehtinud määrades.

Aastal 2022. on kooliminekuetoetus 150 eurot, summa strateegiaperioodil ei muutu, arvestatud on 250 uue õpilasega aastas. Sünnitoetuse suurus on 700 eurot, summa strateegiaperioodil samuti ei muutu.

Lisatud on koalitsioonilepingu kohaselt turismiteenuse arendustoetus ja medaliga koolilõpetaja preemia.

Antavate toetuste kajastamine eelarvestrateegias annab linnavalitsusele õiguse otsustada järgneva eelarveaastaks tegevustoetuste andmist eelarvestrateegias kajastatud valdkondlike summade piirides juba enne eelarveaasta algust – see tagab otsustusprotsessi kiirenemise ja toetuse taotlejatele varasema kindlustunde toetuse suuruse kohta.

4.2. Muud tegevuskulud

Muud tegevuskulud jagunevad personalikuludeks, majandamiskuludeks ja muudeks kuludeks. Eelarvestrateegias on arvestatud, et kõik hallatavad asutused jätkavad oma tegevust ning koosseisudes olulisi muudatusi ei tehta.

4.2.1. Personalikulud

Viljandi linna 20 hallatavas asutuses, linnavalituse ametites ning linnavalitsuses ja -volikogus on kokku üle 700 ametikohta. 2022. aastal on tööjõukulud kokku 16,7 miljonit eurot, millest 5,5 miljonit ehk 33% kaetakse sihtrahastuse arvelt (põhiliselt üldhariduskoolide ja osaliselt ka lasteaedade õpetajate töötasud ning maksud nende töötasudelt).

Olulisim personalikulude kohta:

- ✓ Personalikuludes on strateegiaperioodil kasv kavandatud alates 2024. aastast 2,5-5,2% aastas. 2023. aastal on tasud planeeritud 2022. a eelarve tasemel.
- ✓ Tööjõu miinimummäära tõusu planeeritakse strateegias samuti aastast 2024 ja 5% aastas. Kokku on linnalt miinimumtasu ja selle lähedast tasu saavaid töötajaid ligikaudu 55.
- ✓ Lasteaiaõpetajate töötasu alammäär on riigi sihtraha toel alates 2022. aastast 1 271 eurot (90% üldhariduskoolide õpetajate alammäärast ehk 1 412 eurost, magistrikraadi puhul 100% üldhariduskooli õpetaja töötasust). Lasteaiaõpetajaid on kokku ligi 100 ametikohta. Toetus riigilt on õpetajatele ja tugispetsialistidele 2022. aastal 309 tuhat eurot, aasta palgafondid kokku 2,1 miljonit eurot.
- ✓ Lasteaedade õpetajate assistentide ametikohti on kokku 36 ja 2022. aastal on keskmine kuu brutotasu 900 eurot, aasta palgafondid kokku 520 tuhat eurot.
- ✓ Lasteaedade õpetajate abide keskmine kuu brutotasu on 718 eurot, aasta palgafondid kokku 517 tuhat eurot. Ametikohti on kokku ligi 50.
- ✓ Huvikoolide õpetajate töötasufondid moodustavad 1,2 miljonit eurot. Ametikohti on kokku 55, keskmine koormus on 0,54.
- ✓ Üldhariduskoolide ringijuhte on kokku 52, nad täidavad kokku 9 ametikohta ehk keskmine koormus on 0,17. Aasta palgafondid kokku 131 tuhat eurot.
- ✓ Viljandi Päevakeskuse laste ja perede tugikeskuses töötavate spetsialistide (logopeedid, eripedagoogid, sotsiaalpedagoogid ja psühholoogid) töötasu alammäär on võrdne üldhariduskoolide õpetajate töötasu alammääraga.
- ✓ Tööjõukulude eelarvereal 5005 – ajutiste lepinguliste töötajate töötasu on aastatel 2023, 2024, 2025 ja 2028 kasvud seoses valimiste korraldamise kuludega.

Järgnevas tabelis on kajastatud kõikide hallatavate asutuste ja linnavalitsuse struktuuriüksuste tööjõukulud.

	Kulu liigi nimetus	2022 eelarve	2023 strateegia	2024 strateegia	2025 strateegia	2026 strateegia	2027 strateegia	2028 strateegia
50001	Valitavate ametnike tasu	253 112	253 112	253 112	253 112	253 112	253 112	253 112
50011	Avaliku teenistuse ametnike tasu	1 026 073	1 031 318	1 063 429	1 122 673	1 191 462	1 263 691	1 339 532
50020	Õpetajate töötasu	5 134 088	5 359 893	5 493 890	5 741 115	6 028 171	6 329 580	6 646 059
50021	Töötajate töötasu	5 144 011	4 771 051	4 890 327	5 110 392	5 365 912	5 634 207	5 915 918
50023	Muud toetused	5 500	5 500	5 638	5 891	6 186	6 495	6 820
50025	Juhtide töötasu koolides	233 656	233 656	239 497	250 275	262 789	275 928	289 724
50027	Tugispetsialisti töötasu	499 848	508 320	521 028	544 474	571 698	600 283	630 297
5005	Võlaõiguslike lepingute tasud	345 909	361 991	369 991	370 750	359 888	377 882	424 776
5052	Toitlustamiskulud	3 898	3 298	3 380	3 533	3 709	3 895	4 089
5059	Muud erisoodustused	523	523	536	560	588	618	648
5061	Sotsiaalmaks erisoodustuselt	4 915	4 665	4 782	4 997	5 247	5 509	5 784
5062	Tulumaks erisoodustuselt	2 977	2 827	2 898	3 028	3 179	3 338	3 505
50630	Sotsiaalmaks	4 172 127	4 138 599	4 241 718	4 427 351	4 639 017	4 870 967	5 123 758
5064	Töötuskindlustusmaks	102 230	101 481	103 948	108 499	113 687	119 372	125 564
	Kokku	16 928 867	16 776 234	17 194 173	17 946 650	18 804 645	19 744 877	20 769 586
	<i>muutus võrreldes eelneva aastaga:</i>		99,1%	102,5%	104,4%	104,8%	105,0%	105,2%
	<i>muutus võrreldes eelneva aastaga:</i>		-152 633	417 939	752 477	857 994	940 232	1 024 709
sh	tööjõukulud sihtraha arvelt	5 540 809	5 535 939	5 673 651	5 902 840	6 197 982	6 507 881	6 858 275
sh	tööjõukulud mittesihtraha arvelt	11 388 058	11 240 295	11 520 522	12 043 810	12 606 663	13 236 996	13 911 311

2023. aasta tööjõukuludes on vähenemine seoses sihtrahadega, mis 2022. aastast kajastuvad, aga mida projektide lõppemise tõttu ei saa järgmistesse aastatesse kavandada.

Linnavalitsuse liikmete ja volinike ning komisjonide liikmete tasud on strateegiaperioodil kavandatud muutumatuna.

Võlaõiguslike lepingutega töötavad tugiisikud (isikliku abistaja teenus), valimiste korraldajad, linnaarst, HEV kompetentsikeskuse projektijuht ja muud ühekordsete lepingutega töövõtjad või käsunduslepingu alusel töötavad isikud.

4.2.2. Majandamiskulud

Majandamiskulude tabel neljakohaliste kulu liikide kaupa:

Kulu liik	2022 eelarve	2023 strateegias	2024 strateegias	2025 strateegias	2026 strateegias	2027 strateegias	2028 strateegias
5500-administreerimiskulud	396 556	358 207	377 627	399 880	415 606	427 872	440 506
5503-lähetuskulud	32 113	10 632	10 792	11 439	11 897	12 254	12 622
5504-koolituskulud	111 870	99 316	100 323	104 412	107 302	109 556	111 878
5511-kinnistute, hoonete majandamiskulud	3 130 273	3 155 206	3 260 493	3 319 512	3 366 125	3 414 200	3 438 987
5512-rajatiste majandamiskulud	2 140 291	2 398 159	2 369 710	2 429 273	2 453 354	2 479 701	2 521 840
5513-sõidukite majandamiskulud	167 164	162 807	165 089	174 832	180 622	185 055	190 355
5514-IKT kulud	498 741	477 194	496 344	525 375	542 476	558 375	574 751
5515-inventari majandamiskulud	271 312	232 741	235 857	248 509	257 449	264 422	271 605
5516-seadmete majandamiskulud	18 966	18 018	18 288	19 385	20 161	20 765	21 388
5521-toiduained ja toitlustusteenused	1 001 762	990 144	999 634	1 039 163	1 059 613	1 080 676	1 102 372
5522-meditsiinikulud ja hügieenikulud	158 042	126 836	108 438	114 944	118 393	121 945	125 603
5523-teavikute ja kunstiesemete kulud	72 802	69 151	72 196	74 465	76 068	77 319	78 607
5524-õppevahendite ja koolituste kulud	1 000 385	977 734	989 686	1 089 065	1 119 611	1 150 595	1 181 160
5525-kultuuri ja vaba aja kulud	668 229	574 788	582 630	614 469	636 968	654 517	672 593
5526-sotsiaalteenused	823 040	570 447	574 317	590 031	601 135	609 797	618 718
5532-eri- ja vormiriietus	6 500	6 175	6 268	6 644	6 909	7 117	7 330
5539-muu erivarustus ja materjalid	5 212	4 951	5 026	5 327	5 540	5 707	5 878
5540-mitmesugused majandamiskulud	83 780	82 782	83 004	83 904	84 540	85 036	85 547
Kokku	10 587 038	10 315 288	10 455 723	10 850 629	11 063 770	11 264 909	11 461 740
<i>muutus eelneva aastaga:</i>		-271 750	140 436	394 906	213 141	201 139	196 831
<i>muutus eelneva aastaga:</i>		97%	101%	104%	102%	102%	102%

Majandamiskulud on kavandatud mõõduka kasvuga. 2022. aastal linna poolt pakutavate teenustega on kavas jätkata ka järgnevatel aastatel. Kui osades valdkondades peaksid hinnad oluliselt kasvama, tuleb nende katteks teisi kulusid kärpida.

2023. aasta eelarves ei kajastu mitmeid ühekordseid sihtrahastuse arvelt tehtavaid kulusid, mis on 2022. aasta eelarvesummadesse arvestatud.

Ujularadade ostmisega seotud iga-aastased majandamiskulud:

Viljandi linna, valla ja erainvestori vahel sõlmiti Viljandi järve randa veekeskuse rajamiseks leping mais 2019, mille kohaselt oli ujularadade ostmisega plaanis alustada 2022. aasta septembris. Käesoleva dokumendi koostamise ajal ei ole teada, et investor seoses majanduskriisiga veekeskuse rajamisest loobuks. Kuna leping kehtib, siis on 2025. aastast kavandatud ujularadade ostmine. Lepingukohane summa aastas on 252 843 eurot.

Hoonete ja ruumide remondikulud:

Linna hoonete ja ruumide remondivajadused on suured, koguda tuleks remondifondi. Samas ei oleks aasta-aastalt jooksva remondi tegemiseks kogutava fondi jäägi automaatne üleviimine järgneva aasta eelarvesse KOFSi kohaselt lubatud.¹⁴ Seepärast tuleb lähtuda põhimõttest, et kui kinnisvara haldusameti vastutusosalas

¹⁴ KOFS <https://www.riigiteataja.ee/akt/102022018010>

§ 27. Tegemata jäänud väljaminekute kavandamine järgmisel eelarveaastal

(2) Eelarve või lisaelarvega võib kavandada eelarveosades kogusummana eelmisel eelarveaastal tegemata jäänud väljaminekuid, kui need tulenevad:

- 1) investeringute elluviimiseks sõlmitud lepingust või välja kuulutatud riigihankest;
- 2) sõlmitud lepingu alusel põhivara soetuseks antavast sihtfinantseerimisest;
- 3) sõlmitud lepingu alusel saadud sihtfinantseerimisest.

olevatel eelarveridadel (põhiliselt kulu liik 5511-kinnistute, hoonete ja ruumide majandamiskulud) jääb eelarveaastal kasutamata vahendeid, viiakse need võimalusel järgneva aasta eelarvesse järgneva perioodi remondi- ja hoolduskulude katmiseks.

4.2.3. Muud kulud

Kulu liik	2022 eelarve	2023 strateegias	2024 strateegias	2025 strateegias	2026 strateegias	2027 strateegias	2028 strateegias
6010-maamaksukulu	80	80	80	80	80	80	80
6013-muude maksude kulu	745	745	745	745	745	745	745
6014-riigilõivude kulu	2 250	2 497	1 148	246	749	2 181	1 597
6080-muud kulud, reservfond	186 720	226 678	238 027	248 929	268 426	276 994	297 578
Kokku	189 795	230 000	240 000	250 000	270 000	280 000	300 000

Maamaksu tuleb tasuda juhul, kui linnal on kinnistu mõne teise KOVi territooriumil.

Muude maksude kulu on Mulgi mehe reklaamimaks Järva Vallavalitsusele.

2023.-2028. aastal on reservfondi suuruseks vastavalt volikogu poolt kehtestatud korrale 0,75-1% konkreetse aasta eelarve põhitegevuse tulude mahust. 2022. a eelarve täitmise tulbas kajastub reservfondi kasutamata osa strateegia koostamise ajal.

4.2.4. Muud tegevuskulud valdkondade jaotuses

Kohaliku omavalituse üksused peavad kõik kulud liigitama valdkondade ja tegevusalade kaupa. Valdkonnad koondavad tegevusalad kümnesse gruppi, mis vastavad rahvusvahelisele valitsemisfunktsioonide klassifikaatorile (*Classification of the Functions of Government, COFOG*). Viljandi linna eelarves kasutatakse valdkondi põhitegevuse kulude kinnitamisel.

Valdkonnad on kajastatud ka arengukavas, kus peaesmärgid ja peatükid on jaotatud COFOG loogikast lähtuvalt:

- Võimekas, kaasav ja tark Viljandi linn – juhtimine, kaasamine, osalemine, kodanikuühiskond, kodanikeühendused ja targa linna põhimõtete rakendamine
 - Eelarvestrateegias valdkond 01 - üldised valitsussektori teenused*
- Säästev ja roheline Viljandi linn – säästev areng, keskkond ja loodus
 - Eelarvestrateegias valdkond 05 - keskkonnakaitse*
- Hubane ja turvaline Viljandi linn – ehitatud keskkond, linnaruum, linnamajandus ja turvalisus
 - Eelarvestrateegias valdkonnad 04 – majandus ja 06 – elamu- ja kommunaalmajandus*
- Ettevõtlik ja ettevõtlust toetav Viljandi linn – ettevõtlus
 - Eelarvestrateegias valdkond 04 - majandus*
- Unistav ja kutsuv Viljandi linn – turism, puhkemajandus
 - Eelarvestrateegias valdkond 04 – majandus, sh turismi tegevusala*
- Õppiv ja nooruslik Viljandi linn – haridus, noored ja noorsootöö
 - Eelarvestrateegias valdkond 09 - haridus*
- Kultuuriliselt mitmekesine ja sportlik Viljandi linn – kultuur ja sport, rahvakultuur ja rahvasport
 - Eelarvestrateegias valdkond 08 – vaba aeg, kultuur, religioon*
- Hooliv ja sotsiaalselt turvaline Viljandi linn – sotsiaalvaldkond ja rahvatervis
 - Eelarvestrateegias valdkond 10 – sotsiaalne kaitse*

Strateegiaperioodi põhitegevuse kulud valdkondade ja kontogruppide jaotuses:

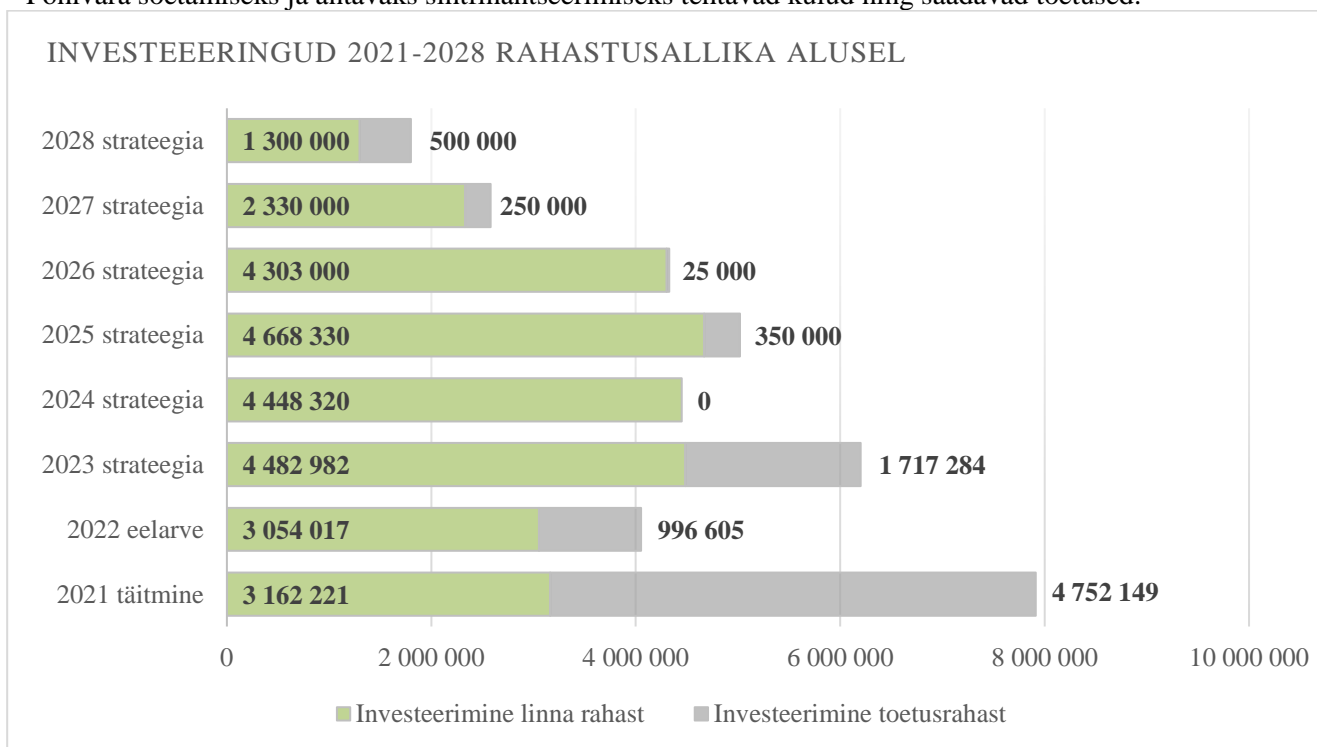
Valdkond ja kontogrupp	2022 eelarve	2023 strateegias	2024 strateegias	2025 strateegias	2026 strateegias	2027 strateegias	2028 strateegias
01 - Üldised valitsussektori teenused							
41 - antavad toetused füüs. isikutele	8 300	8 300	8 700	9 100	9 500	10 000	10 500
45 - antavad toetused jur. isikutele	98 479	65 199	65 259	66 634	66 734	68 135	68 235
50 - personalikulud	1 178 572	1 210 931	1 240 268	1 294 394	1 319 775	1 385 764	1 492 517
55 - majandamiskulud	418 978	446 928	455 865	476 346	490 313	500 732	503 567
60 - muud kulud	187 720	227 678	238 525	248 975	268 625	277 994	298 425
01 Kokku	1 892 049	1 959 036	2 008 617	2 095 449	2 154 947	2 242 625	2 373 244
04 - Majandus							
45 - antavad toetused jur. isikutele	8 960	8 960	8 960	19 139	19 139	19 322	19 322
50 - personalikulud	656 073	656 097	672 499	702 762	737 900	774 795	813 535
55 - majandamiskulud	903 001	1 103 647	1 076 433	1 095 757	1 108 401	1 119 062	1 130 043
60 - muud kulud	825	825	825	825	825	825	825
04 Kokku	1 568 859	1 769 529	1 758 718	1 818 483	1 866 265	1 914 004	1 963 725
05 - Keskkonnakaitse							
50 - personalikulud	401 632	401 632	411 673	430 198	451 708	474 293	498 008
55 - majandamiskulud	1 206 947	1 246 108	1 257 206	1 291 370	1 321 674	1 340 855	1 360 729
05 Kokku	1 608 579	1 647 740	1 668 878	1 721 568	1 773 382	1 815 149	1 858 737
06 – Elamu – ja kommunaalmajandus							
41 - antavad toetused füüs. isikutele	14 600	12 600	14 600	14 600	14 600	14 600	14 600
45 - antavad toetused jur. isikutele	11 000	5 000	11 000	11 000	11 000	11 000	11 000
55 - majandamiskulud	429 220	449 224	444 204	466 571	457 957	463 907	484 995
06 Kokku	454 820	466 824	469 804	492 171	483 557	489 507	510 595
08 – Vaba aeg, kultuur, religioon							
41 - antavad toetused füüs. isikutele	51 875	49 675	50 475	51 361	52 161	53 249	54 249
45 - antavad toetused jur. isikutele	497 181	546 293	602 375	569 095	565 094	587 919	610 619
50 - personalikulud	1 715 122	1 679 473	1 721 460	1 798 926	1 888 872	1 983 315	2 082 481
55 - majandamiskulud	1 571 573	1 628 955	1 638 892	1 703 462	1 747 840	1 784 849	1 825 952
08 Kokku	3 835 751	3 904 396	4 013 202	4 122 843	4 253 966	4 409 332	4 573 301
09 - Haridus							
41 - antavad toetused füüs. isikutele	64 500	64 500	64 500	65 500	65 500	65 500	65 500
45 - antavad toetused jur. isikutele	68 100	37 780	39 480	41 295	43 095	45 011	47 111
50 - personalikulud	11 318 102	11 179 218	11 458 169	11 954 211	12 551 922	13 179 518	13 838 494
55 - majandamiskulud	4 569 679	4 300 498	4 410 893	4 602 997	4 693 589	4 786 786	4 862 386
09 Kokku	16 020 381	15 581 996	15 973 042	16 664 004	17 354 106	18 076 815	18 813 490
10 – Sotsiaalne kaitse							
41 - antavad toetused füüs. isikutele	948 717	689 193	696 451	711 575	719 177	735 066	743 165
45 - antavad toetused jur. isikutele	50 810	69 000	72 500	76 200	80 000	84 000	88 300
50 - personalikulud	1 659 366	1 648 883	1 690 105	1 766 160	1 854 468	1 947 191	2 044 551
55 - majandamiskulud	1 487 640	1 139 927	1 172 230	1 214 126	1 243 996	1 268 718	1 294 069
60 - muud kulud	1 250	1 497	650	200	550	1 181	750
10 Kokku	4 147 783	3 548 500	3 631 936	3 768 261	3 898 191	4 036 155	4 170 834
Üldkokkuvõte	29 528 222	28 878 022	29 524 197	30 682 779	31 784 414	32 983 587	34 263 925

5. Investeermistegevus

Eelarvestrateegias kajastatakse investeermistegevuse eelarveosa olulisemad tegevused ja investeeringud koos kogumaksumuse prognoosi ja võimalike finantseerimisallikatega, reservnimekirjas kajastatakse need tööd ja objektid, mida tehakse täiendavate tuluallikate olemasolul.

Viljandi linn	2022 eelarve koos I lisaeeelarvega	2023 strateegia	2024 strateegia	2025 strateegia	2026 strateegia	2027 strateegia	2028 strateegia
Investeermistegevus kokku	-3 594 836	-4 700 982	-4 691 320	-4 926 330	-4 571 000	-2 603 000	-1 558 000
Põhivara müük	115 000	0	0	0	0	0	0
Põhivara soetus	-3 873 622	-6 007 266	-4 238 320	-4 808 330	-4 168 000	-2 420 000	-1 640 000
<i>sh projektide omaosalus</i>	<i>-2 842 017</i>	<i>-4 289 982</i>	<i>-4 238 320</i>	<i>-4 458 330</i>	<i>-4 143 000</i>	<i>-2 170 000</i>	<i>-1 140 000</i>
Põhivara soetuseks saadav sihtfin	996 605	1 717 284	0	350 000	25 000	250 000	500 000
Põhivara soetuseks antav sihtfinan	-212 000	-193 000	-210 000	-210 000	-160 000	-160 000	-160 000
Osaluste soetus	-473 985	0	0	0	0	0	0
Finantstulud	500	2 000	2 000	2 000	2 000	2 000	2 000
Finantskulud	-147 334	-220 000	-245 000	-260 000	-270 000	-275 000	-260 000

Põhivara soetamiseks ja antavaks sihtfinantseerimiseks tehtavad kulud ning saadavad toetused:



Vajalike investeeringute kulude võrdlemine reaalsete võimalustega ehk eelkõige linna põhitegevuse eelarve tulemiga viib järeldusele, et isegi juhul, kui osa objekte saavad sihtrahastuse, ei ole ilma laenuvahendeid kaasamata võimalik alainvesteermist vältida. Seetõttu on strateegiaperioodil kavandatud investeeringute kulude osaline katmine laenuga.

2022. aasta investeeringute info on toodud eraldi tabelis, et tulevikuaastate tegevusi juba tehtavatest objektidest eristada.

Arengukavas kajastatud, aga eelarveliste võimaluste puudumisel rahalise katteta objektid on kajastatud tegevuste reservnimekirjas. Arengukavas on need tegevused toodud perspektiivsenä.

Tegevuse valdkond 2022. a investeeringuobjektid	2022 eelarve	sh 2022 linna raha eelarve	sh 2022 sihtraha eelarve
15 - Põhivara soetamine	4 347 607	3 351 002	996 605
01 – Valitsemise valdkond	120 000	120 000	0
Sotsiaalmeti tööruumide kaasajastamine ja garaažist kliendiala väljaehitamine	120 000	120 000	0
04 - Majandusvaldkond	895 001	633 018	261 983
Hariduse tänava ja Reinu tee projekteerimine	40 000	40 000	0
Investeeringute reserv	87 550	87 550	0
Järveotsa arendusala tänavad ja tehnovõrgud II etapp	75 000	75 000	0
Kaasava eelarve menetluse tulemusel rajatav objekt	30 000	30 000	0
Kõnniteede rekonstrueerimine	100 000	100 000	0
Lossi 3 hoone rekonstrueerimine	150 000	100 000	50 000
Riia mnt kergliiklustee projekteerimine (Järveotsa elamurajoon-Ringtee)	40 000	40 000	0
Valuoja pst - C. R. Jakobsoni tn ringristmiku projekteerimine	38 260	38 260	0
Viljandimaa Vabadussõjas langenute mälestussammas	304 191	92 208	211 983
Roo tänava parklat ümbritseva taristu projekteerimine	30 000	30 000	0
05 – Keskkonnakaitse valdkond	636 210	615 985	20 225
Harrastuskalapiüüki toetava taristu uuendamine Viljandi järvel	70 225	50 000	20 225
AS Viljandi Veevärk aktsiakapitali suurendamine (2021. a otsus)	473 985	473 985	0
Linnahooldusele kaubiku soetamine	27 000	27 000	0
Linnahooldusele sõiduki soetamine - kasutuseks juhatajale ja haldusjuhile	16 000	16 000	0
Linnahooldusele uue raideri ostmise, vanad on amortiseerunud	16 000	16 000	0
Varjualuse rajamine Linnahooldusele	25 000	25 000	0
Linnahooldusele väiksem kogujaga niiduk teepeenarde niitmiseks	8 000	8 000	0
08 - Kultuur, sport, vaba aeg	665 590	239 950	425 640
Järveäärse tervisesporditaristu korrastamine	40 000	20 000	20 000
Ranna pst 1 olmehoone laienduse ehitusprojekt	25 000	25 000	0
MATA toetusega projekt - Männimäe skatepark	159 140	40 000	119 140
Ranna pst 1 olmehoone rekonstrueerimine CO ₂ meetmest	210 000	73 500	136 500
Spordihoone vana osa rekonstrueerimise projekt	150 000	0	150 000
Staadioni tartaankatte uuendamine ja markeerimine	81 450	81 450	0
09 - Haridusvaldkond	1 954 327	1 665 570	288 757
Viljandi Kesklinna Kooli Jakobsoni 42a õppehoone ventilatsioonisüsteem	105 007	60 000	45 007
Viljandi Huvikooli hoone katuse ja avatäidete renoveerimistööd	150 000	150 000	0
Viljandi Jakobsoni Kooli ujula remondi reserv	100 000	100 000	0
Viljandi Lasteaed Karlsson - uue õppehoone projekteerimine ja ehitamine	1 545 320	1 301 570	243 750
Viljandi Muusikakool hoone üldventilatsiooni niisutusüsteemi paigaldus	9 000	9 000	0
Viljandi Jakobsoni Kooli võimla akende väljavahetamine	45 000	45 000	0
10 - Sotsiaalvaldkond	76 479	76 479	0
Leola 12A sotsiaalmaja välikanaliseerimisrassi rekonstrueerimine	15 000	15 000	0
Hoolekandekeskusele invabussi soetamine, sihtasutuse lõpetamise jäägi arvelt	61 479	61 479	0
45 - Antavad toetused	212 000	212 000	0
06 - Kommunaalmajandus	212 000	212 000	0
Tänavavalgustuse rekonstrueerimiseks Veevärgile	202 000	202 000	0
Õuealad ja haljasalad korda projektitoetus	10 000	10 000	0
Kokku investeerimistegevuse kulud	4 559 607	3 563 002	996 605

2023.-2028. aastate investeeringuobjektid rahastusallikate kaupa:

Meede	Investeeringuobjektid ja antavad toetused	2023 strateegias	2024 strateegias	2025 strateegias	2026 strateegias	2027 strateegias	2028 strateegias
Meede 8 Linnaelanike ja vabaihenduste kaasamine ning tunnustamine							
8.5.	Kaasava eelarve menetluse tulemusel rajatav objekt	40 000	50 000	60 000	60 000	60 000	60 000
	sh toetuse arvelt	0	0	0	0	0	0
	sh muude vahendite arvelt (omaosalus)	40 000	50 000	60 000	60 000	60 000	60 000
Meede 9 Vabaihenduste, elanike ja koostööpartnerite kaasamine ja osalemine Viljandi linna arendamises ja teenuste osutamisel							
9.1.	Korteriühistute toetamine - õue ja haljasalad korda	30 000	50 000	50 000	0	0	0
	sh toetuse arvelt	0	0	0	0	0	0
	sh muude vahendite arvelt (omaosalus)	30 000	50 000	50 000	0	0	0
Meede 11 Liigilise mitmekesisuse säilitamine ja suurendamine. Linnakeskkonna arukas planeerimine, rajamine ja hooldamine kliimarisikide maandamiseks ning elukeskkonna kvaliteedi tõstmiseks.							
11.1	Linnahooldusele hooldustehnika ostmine	25 540	33 320	28 330	23 000	100 000	70 000
	sh toetuse arvelt	0	0	0	0	0	0
	sh muude vahendite arvelt (omaosalus)	25 540	33 320	28 330	23 000	100 000	70 000
11.11.	Ugala tiigi paisu rekonstrueerimine	0	0	100 000	0	0	0
	sh toetuse arvelt	0	0	0	0	0	0
	sh muude vahendite arvelt (omaosalus)	0	0	100 000	0	0	0
11.11	Uueveski ja Kõsti oru arendamine (Oja ja ujumiskohtade parendustööd), sh 2022. a kaasava eelarve projekt	0	0	0	25 000	250 000	500 000
	sh toetuse arvelt	0	0	0	25 000	250 000	500 000
	sh muude vahendite arvelt (omaosalus)	0	0	0	0	0	0
11.11	Paala järve puhastamine ja regulaatorite rekonstrueerimine	0	0	50 000	150 000	0	0
	sh toetuse arvelt	0	0	0	0	0	0
	sh muude vahendite arvelt (omaosalus)	0	0	50 000	150 000	0	0
11.14.	Harrastuskalapüüki toetava taristu uuendamine Viljandi järvel	66 840	0	0	0	0	0
	sh toetuse arvelt	53 472	0	0	0	0	0
	sh muude vahendite arvelt (omaosalus)	13 368	0	0	0	0	0
Meede 12 Jäätmetekke vähendamine ja elanikkonna keskkonnateadlikkuse tõstmine							
12.2.	Viljandi jäätmejaama teenindusala asfalteerimine	300 000	0	0	0	0	0
	sh toetuse arvelt	200 000	0	0	0	0	0
	sh muude vahendite arvelt (omaosalus)	100 000	0	0	0	0	0
Meede 15 Hästitoimiva ning hubase linnaruumi kujundamine ja korrashoid							
15.5.	Viljandimaa Vabadussõjas langenute mälestussammas	371 746	0	0	0	0	0
	sh toetuse arvelt	253 822	0	0	0	0	0
	sh muude vahendite arvelt (omaosalus)	117 924	0	0	0	0	0
15.6	Rotundi taastamine Viljandi järve randa	150 000	0	0	0	0	0
	sh toetuse arvelt	0	0	0	0	0	0
	sh muude vahendite arvelt (omaosalus)	150 000	0	0	0	0	0
15.10.	Urnimüüri rajamine Metsakalmistule	0	0	200 000	0	0	0
	sh toetuse arvelt	0	0	0	0	0	0
	sh muude vahendite arvelt (omaosalus)	0	0	200 000	0	0	0
Meede 16 Kaasaegse taristu väljaarendamine							
16.1.	Reinu tee lõigus Riia maanteest Hariduse tänavani ja Hariduse tänava rekonstrueerimine	0	1 000 000	500 000	0	0	0
	sh toetuse arvelt	0	0	0	0	0	0
	sh muude vahendite arvelt (omaosalus)	0	1 000 000	500 000	0	0	0
16.1.	Tallinna tn rekonstrueerimisprojekt (Endla tänavast linna piirini)	0	0	80 000	0	0	0
	sh toetuse arvelt	0	0	0	0	0	0
	sh muude vahendite arvelt (omaosalus)	0	0	80 000	0	0	0
16.1.	Kagu-Lääne-Paala tee rekonstrueerimine	0	100 000	2 000 000	2 000 000	0	0
	sh toetuse arvelt	0	0	0	0	0	0
	sh muude vahendite arvelt (omaosalus)	0	100 000	2 000 000	2 000 000	0	0
16.1.	Riia maantee rekonstrueerimine (Vaksali-Irve)	0	0	80 000	1 000 000	1 000 000	0
	sh toetuse arvelt	0	0	0	0	0	0
	sh muude vahendite arvelt (omaosalus)	0	0	80 000	1 000 000	1 000 000	0

Meede	Investeeringuobjektid ja antavad toetused	2023 strateegias	2024 strateegias	2025 strateegias	2026 strateegias	2027 strateegias	2028 strateegias
16.1.	Tänavate remont	150 000	200 000	300 000	300 000	400 000	400 000
	sh toetuse arvelt	0	0	0	0	0	0
	sh muude vahendite arvelt (omaosalus)	150 000	200 000	300 000	300 000	400 000	400 000
16.1.	Investeeringute reserv	220 000	100 000	100 000	100 000	100 000	100 000
	sh toetuse arvelt	0	0	0	0	0	0
	sh muude vahendite arvelt (omaosalus)	220 000	100 000	100 000	100 000	100 000	100 000
16.3.	Järveotsa arendusalale tänavate ja tehnovõrkude ehitamine	1 000 000	870 000	0	0	0	0
	sh toetuse arvelt	0	0	0	0	0	0
	sh muude vahendite arvelt (omaosalus)	1 000 000	870 000	0	0	0	0
16.5.	Kõnniteede rekonstrueerimine	100 000	150 000	200 000	200 000	200 000	200 000
	sh toetuse arvelt	0	0	0	0	0	0
	sh muude vahendite arvelt (omaosalus)	100 000	150 000	200 000	200 000	200 000	200 000
16.7.	Reinu tee kergliiklustee (lõigus Männimäe tee 4 - Reinu tee 35)	128 000	0	0	0	0	0
	sh toetuse arvelt	89 600	0	0	0	0	0
	sh muude vahendite arvelt (omaosalus)	38 400	0	0	0	0	0
16.7.	Viljandi linna Nurme tn, Lembitu pst, Uueveski tee, Põltsamaa tee ja Oja tee kergliiklustee	570 000	0	0	0	0	0
	sh toetuse arvelt	270 000	0	0	0	0	0
	sh muude vahendite arvelt (omaosalus)	300 000	0	0	0	0	0
16.12.	Roo tänava parkla ja tehnovõrkude projekteerimine ja ehitamine (SPA arendus)	0	400 000	0	0	0	0
	sh toetuse arvelt	0	0	0	0	0	0
	sh muude vahendite arvelt (omaosalus)	0	400 000	0	0	0	0
16.12.	Roo tn parkla ehituseks (SPA arendus) toetus/aktsiad AS Viljandi Veevärk	0	600 000	0	0	0	0
	sh toetuse arvelt	0	0	0	0	0	0
	sh muude vahendite arvelt (omaosalus)	0	600 000	0	0	0	0
16.12.	Roo tänava kvartali taristu projekteerimine ja ehitamine	0	350 000	0	0	0	0
	sh toetuse arvelt	0	0	0	0	0	0
	sh muude vahendite arvelt (omaosalus)	0	350 000	0	0	0	0
16.14.	Tänavavalgustuse rekonstrueerimine (toetus AS-ile Viljandi Veevärk)	163 000	160 000	160 000	160 000	160 000	160 000
	sh toetuse arvelt	0	0	0	0	0	0
	sh muude vahendite arvelt (omaosalus)	163 000	160 000	160 000	160 000	160 000	160 000
Meede 23 Kaasaegse, turvalise ning õppija arengut toetava füüsilise õpikeskkonna arendamine							
23.2.	Viljandi Lasteaed Karlsson - uue õppehoone projekteerimine ja ehitamine	2 250 000	0	0	0	0	0
	sh toetuse arvelt	731 250	0	0	0	0	0
	sh muude vahendite arvelt (omaosalus)	1 518 750	0	0	0	0	0
23.3.	Viljandi Lasteaed Männimäe õppehoone sisetööd	30 000	50 000	50 000	50 000	50 000	50 000
	sh toetuse arvelt	0	0	0	0	0	0
	sh muude vahendite arvelt (omaosalus)	30 000	50 000	50 000	50 000	50 000	50 000
23.3.	Viljandi Kesklinna lasteaed Midrimaa ja Mesimumm õppehoone sisetööd	30 000	50 000	50 000	50 000	50 000	50 000
	sh toetuse arvelt	0	0	0	0	0	0
	sh muude vahendite arvelt (omaosalus)	30 000	50 000	50 000	50 000	50 000	50 000
23.7.	Keskkonnahariduse ja tehnoloogiamaja projekteerimine ja ehitamine	0	75 000	700 000	0	0	0
	sh toetuse arvelt	0	0	350 000	0	0	0
	sh muude vahendite arvelt (omaosalus)	0	75 000	350 000	0	0	0
23.3.	Viljandi Keskk-Kaare 19 Kaare Kooli õppehoone sisetööd	50 000	50 000	50 000	50 000	50 000	50 000
	sh toetuse arvelt	0	0	0	0	0	0
	sh muude vahendite arvelt (omaosalus)	50 000	50 000	50 000	50 000	50 000	50 000
23.9.	Viljandi Huvikooli ruumide sisetööd	20 000	20 000	20 000	20 000	20 000	20 000
	sh toetuse arvelt	0	0	0	0	0	0
	sh muude vahendite arvelt (omaosalus)	20 000	20 000	20 000	20 000	20 000	20 000

Meede	Investeeringuobjektid ja antavad toetused	2023 strateegias	2024 strateegias	2025 strateegias	2026 strateegias	2027 strateegias	2028 strateegias
Meede 31 Tänapäevaseid võimalusi pakkuvate kultuuriobjektide arendamine							
31.3.	Viljandi Linnaraamatukogu ruumide sisetööd	30 000	40 000	40 000	40 000	40 000	40 000
	sh toetuse arvelt	0	0	0	0	0	0
	sh muude vahendite arvelt (omaosalus)	30 000	40 000	40 000	40 000	40 000	40 000
Meede 33 Aktiivses kasutuses olevate spordirajatiste kaasajastamine							
33.1.	Koolide sporditaristu uuendamine	100 000	100 000	100 000	100 000	100 000	100 000
	sh toetuse arvelt	0	0	0	0	0	0
	sh muude vahendite arvelt (omaosalus)	100 000	100 000	100 000	100 000	100 000	100 000
33.9.	Paala viihalli rekonstrueerimine	0	0	100 000	0	0	0
	sh toetuse arvelt	0	0	0	0	0	0
	sh muude vahendite arvelt (omaosalus)	0	0	100 000	0	0	0
33.13.	Männimäe skatepark	259 140	0	0	0	0	0
	sh toetuse arvelt	119 140	0	0	0	0	0
	sh muude vahendite arvelt (omaosalus)	140 000	0	0	0	0	0
Meede 37 Sotsiaalteenuste taristu parendamine							
37.6.	Hoolekandekeskuse lifti rekonstrueerimine	116 000	0	0	0	0	0
	sh toetuse arvelt	0	0	0	0	0	0
	sh muude vahendite arvelt (omaosalus)	116 000	0	0	0	0	0
	Kokku investeeringud ja antavad toetused	6 200 266	4 448 320	5 018 330	4 328 000	2 580 000	1 800 000
	sh toetuse arvelt	1 717 284	0	350 000	25 000	250 000	500 000
	sh muude vahendite arvelt (omaosalus)	4 482 982	4 448 320	4 668 330	4 303 000	2 330 000	1 300 000

6. Tegevuste reservnimekiri

Need arengukavas kajastatud tegevused, millele strateegias rahalist katet kavandada ei õnnestu, kajastatakse tegevuste reservnimekirjas (KOFS § 20 lg 5), et juhul, kui avanevad täiendavad rahastusallikad, oleks projektidele toetuste taotlemisel olemas nimekiri vajalikest tegevustest. Reservnimekirjas on kajastatud arengukava tegevuskavas perspektiivsesena märgitud tegevused.

Meede 2 Targa linna põhimõtete rakendamine, kaasaegse IT taristu arendamine ja kasutajasõbralike e-teenuste pakkumine	
2.6.	5 G võrgu arendamisele kaasaaitamine
Meede 7 Maakonnakeskuse rolli täitmine	
7.4.	Aktiveeritakse koostööd eesmärgiga Suur-Viljandimaa toimimiseks
Meede 9 Vabaihenduste, elanike ja koostööpartnerite kaasamine ja osalemine Viljandi linna arendamises ja teenuste osutamisel	
9.2.	Rakendatakse kogukondade ettevõtmiste ja linnaruumi korrastavate arendusprojektide toetamise süsteemi
Meede 10 Viljandi linna positiivse kuvandi säilitamine ja arendamine	
10.8.	Ühisturundusürituste korraldamine
10.9.	Kampaaniate läbiviimine Viljandisse elama ja tööle asumiseks
Meede 11 Liigilise mitmekesisuse säilitamine ja suurendamine. Linnakeskkonna arukas planeerimine, rajamine ja hooldamine kliimarisikide maandamiseks ning elukeskkonna kvaliteedi tõstmiseks.	
11.2.	Lossipargi arendamine
11.3.	Lastepargi rekonstrueerimine
11.4.	Oru, Roosi ja Supeluse tn haljastuse rajamine
11.5.	Järveotsa ribapargi ja alleede rajamine
11.6.	Männimäe ribapargi arendamine
11.8.	Kalmistute hoolduskava väljatöötamine ja rakendamine
11.9.	Valuoja oru kaasajastamine, sh kõnniteede korrastamine, valgustuse rajamine
11.16.	Kogukonnaaedade rajamine
11.17.	Koorte jalutusväljaku rajamine
Meede 12 Jäätmetekke vähendamine ja elanikkonna keskkonnateadlikkuse tõstmine	
12.2.	Viljandi jäätmejaama kaasajastamine
Meede 13 Kliimamuutuste leevendamine ja mõjuga kohanemine. Saaste vähendamine	
13.2.	Rohelise linna strateegia koostamine
13.5.	Müra ja õhusaaste vähendamine
13.8.	Elektriautode laadimisvõrgustiku laiendamise motiveerimine
Meede 14 Energiatõhususe põhimõtete rakendamine	
14.3.	Taastuvenergia kasutuselevõtu soodustamine küttesüsteemide asendamisel
14.4.	Kogukonnaenergeetika võimaluste populariseerimine
Meede 15 Hästitoimiva ning hubase linnaruumi kujundamine ja korrashoid	
15.2.	Lossi 3 hoone rekonstrueerimine
15.6.	Uus tn 9a ja Rubiini platsi asuvate purskkaevude taastamine
15.11.	Arkaadia aia arendamine
15.12.	Ajalooliste isikute kalmude eksponeerimine
15.13.	Säästva renoveerimise infokeskuse tegutsemise toetamine
Meede 16 Kaasaegse taristu väljaarendamine	
16.1.	Posti tn rekonstrueerimine
16.1.	C. R. Jakobsoni tn rekonstrueerimine
16.1.	Supeluse tn rekonstrueerimine
16.1.	Liiva tn rekonstrueerimine
16.1.	Kauge -Vikerkaare läbimurre
16.1.	Riia maantee rekonstrueerimine (Irve tn linna piirini)
16.1.	Tallinna tn rekonstrueerimine (Uku keskusest linna piirini)
16.3.	Järveotsa arendusalale tänavate ja tehnovõrkude ehitamine III etapp
16.6.	Nutikate ja turvaliste ülekäiguradade rajamine
16.7.	Viljandi kesklinna ja Uueveski linnaosa ühendav jalg- ja jalgrattatee
16.7.	Terase ja Tehnika tn kõnniteed (jalg- ja jalgrattateed)
16.7.	Arendatakse Valuoja oru jalg- ja jalgrattateede võrgustikku, sh Valuoja oru ühendamine Viljandi järve matkarajaga
16.7.	Ehitatakse C. R. Jakobsoni tn kergliiklustunnel
16.7.	Arendatakse Männimäe jalg- ja jalgrattateed piki Männimäe teekoridori ja ribapargi idaserva
16.7.	Riia maantee kergliiklustee ehitus lõigul Järveotsa elamurajoon-ringtee
16.9.	Kesklinna Kaalu tn parkla arendamine või parkimismaja ehitamine
16.11.	Tingimuste loomine ohutuks liiklemiseks raudtee-ülekäigukohtadel
16.12.	Koostöös erasektoriga rajatakse järveäärsesse piirkonda matkaautode parkimisala koos teenindustaristuga

16.13.	Rannapromenaadi planeerimis- ja ehitustööde jätkamine
16.14.	Viljandi järve äärsel matkaraja valgustus
16.17.	Sademevee trasside planeerimine ja rajamine
16.18.	Panustamine õhu kvaliteedi parandamisse
Meede 17 Kinnisvara süsteemne arendamine ja heaperemehelik haldamine	
17.4.	Ranna pst 1 veehoidla lammutamine
17.4.	Vikerkaare 2 gaasihoidla lammutamine
17.4.	Jakobsoni tn 47a lammutamine
Meede 18 Konkurentsivõimelise ettevõtluskeskkonna edendamine	
18.3.	Kaugtöökeskuse käivitamine
Meede 19 Koostöövõimekuse tõstmine ja koostöövõrgustike arendamine	
19.8.	Uute linnaruumis läbiviidavate algatuste toetamine
19.9.	Ettevõtlusega soetud koolituste ja ürituste korraldamine ning korraldamise toetamine
Meede 20 Külustuskeskkonna arendamine	
20.7.	Ordulinnuse varemets ajastatuude temaatiliste tegevuste tutvustamise tegevuskava väljatöötamine ja rakendamine
20.8.	Seikluspargi rajamine
20.9.	Golfiväljaku rajamine
Meede 23 Kaasaegse, turvalise ning õppija arengut toetava füüsilise õpikeskkonna arendamine	
23.4.	Uue lasteaiahoone ehitamine
23.5.	Haridusasutuste territooriumide turvalisuse tõstmine (kaamerad, sissepääsusüsteemid, aiad)
23.9.	Viljandi Huvikooli õppekeskkonna kaasajastamine
23.10.	Viljandi Kunstikooli õppekeskkonna kaasajastamine
Meede 24 Haridus- ja noorsootöötajate väärtustamine ja motiveerimine	
24.3.	Ettevõtlikkuse õppe õpetajate või koordinaatorite koolitamine
24.5.	Õpetaja rolli väärtustamine ning värbamise süsteemi arendamine
Meede 30 Mitmekesise ja aastaringelt toimiva kultuurielu edendamine	
30.9.	Toetatakse TÜ Viljandi Kultuuriakadeemia tänapäevase peahoone rajamist
30.12.	Loomeresidentuuride toetamine
Meede 31 Tänapäevaseid võimalusi pakkuvate kultuuriobjektide arendamine	
31.4.	Kultuuripromenaadi kujundamine ja arendamine Viljandi linna avalikus ruumis
Meede 33 Aktiivses kasutuses olevate spordirajatiste kaasajastamine	
33.2.	Viljandi Spordihoone rekonstrueerimine
33.3.	Väljõulinnakute rajamine
33.5.	Rannajalgpalliväljaku rajamine
33.6.	Aerutamisbaasi rekonstrueerimine
33.7.	Viljandi Jakobsoni Kooli ujula rekonstrueerimine koos lihtsamat tüüpi saunakompleksi ehitamisega
33.8.	Järveäärsel tervisesporditaristu korrashoid ja kaasajastamine
33.10.	Viljandi järveäärsel polüfunktsionaalse spordiväljaku arendamine
33.14.	Viie Viljandlase Malenurga rajamine
33.15.	Jäähalli arendamise toetamine
33.16.	Tennisekeskuse arendamise toetamine
Meede 37 Sotsiaalteenuste taristu parendamine	
37.1.	Leola 12a sotsiaalmaja remonttööde II etapp
37.3.	Teenusmajade rajamine
37.5.	Sotsiaalkeskuse/päevakeskuse/tegevuskeskuse arendamine

7. Tegevuspõhine eelarve

Järgnevalt on toodud põhitegevuse ja investeerimistegevuse kulude rahaline jaotus arengukavaliste eesmärkide kaupa (mitterahalised eesmärgid tabelis ei kajastu):

Arengukava peatükk ja meede	2022 eelarve	2023 strateegias	2024 strateegias	2025 strateegias	2026 strateegias	2027 strateegias	2028 strateegias
1. VÕIMEKAS, KAASAV JA TARK VILJANDI LINN	2 341 392	2 453 002	2 539 371	2 662 880	2 696 136	2 809 040	2 973 923
Meede 1 Jätkusuutlik, teadmispõhine ja kompetentne linna juhtimine	1 511 924	1 581 753	1 624 083	1 697 374	1 748 512	1 828 673	1 960 802
Meede 2 Targa linna põhimõtete rakend., kaasaegse IT taristu arendamine ja kasutajasõbralike e-teenuste pakkumine	130 999	155 426	157 758	167 223	172 712	177 894	183 231
Meede 3 Viljandi linna säästva arengu kavandamine ja linnaruumi planeerimine	329 922	357 890	365 871	383 805	400 918	418 825	437 563
Meede 5 Toimiva koostöö tihendamine teiste kohalike omavalitsustega	63 689	63 689	63 689	64 963	64 963	66 262	66 262
Meede 6 Väliskoostöö arendamine, välissuhtluse tihendamine ja rahvusvahelistes koostöövõrgustikes osalemine	60 280	25 650	26 035	27 597	28 701	29 562	30 449
Meede 8 Linnaelanike ja vabaihenduste kaasamine ning tunnustamine	54 445	64 134	74 223	84 582	84 837	85 035	85 239
Meede 9 Vabaihenduste, elanike ja koostööpartn. kaasam. ja osalem. Viljandi linna arendamises ja teenuste osutamisel	10 000	30 000	50 000	50 000	0	0	0
Meede 10 Viljandi linna positiivse kuvandi säilitamine ja arendamine	180 133	174 460	177 712	187 336	195 492	202 789	210 378
2. SÄÄSTEVA JA ROHELINE VILJANDI LINN	299 725	595 580	223 320	383 330	388 000	540 000	775 000
Meede 11 Liigilise mitmekesisuse säilitamine ja suurendamine. Linnakeskkonna arukas planeerimine, rajamine ...	286 725	268 480	195 320	355 330	360 000	512 000	747 000
Meede 12 Jäätmetekke vähendamine ja elanikkonna keskkonnateadlikkuse tõstmine	13 000	327 100	28 000	28 000	28 000	28 000	28 000
3. HUBANE JA TURVALINE VILJANDI LINN	4 420 838	5 909 002	7 003 695	6 769 746	6 986 568	5 151 935	4 212 244
Meede 15 Hästitoimiva ning hubase linnaruumi kujundamine ja korrashoid	2 267 122	2 315 772	1 828 800	2 087 937	1 945 229	1 992 110	2 040 761
Meede 16 Kaasaegse taristu väljaarendamine	1 533 045	2 903 272	4 504 697	3 994 708	4 334 719	2 434 730	1 434 742
Meede 17 Kinnisvara süsteemne arendamine ja heaperemehelik haldamine	620 671	689 959	670 197	687 101	706 620	725 095	736 741
4. ETTEVÕTLIK JA ETTEVÕTLUST TOETAV VILJANDI LINN	72 960	71 660	72 031	83 714	84 777	85 789	86 643
Meede 19 Koostöövõimekuse tõstmine ja koostöövõrgustike arendamine	72 960	71 660	72 031	83 714	84 777	85 789	86 643
5. UNISTAV JA KUTSUV VILJANDI LINN	118 138	114 564	116 009	120 897	124 723	127 963	131 320
Meede 20 Külustuskeskkonna arendamine	85 300	82 535	83 323	86 522	88 783	90 547	92 363
Meede 21 Külustuskeskkonna tugisüsteemi arendamine ja koostöö edendamine	32 838	32 029	32 686	34 375	35 940	37 416	38 957
6. ÕPPIV JA NOORUSLIK VILJANDI LINN	18 165 061	18 146 964	16 418 517	17 746 878	17 744 367	18 474 552	19 227 542
Meede 22 Jätkusuutliku haridusvõrgu toimimise tagamine ja hariduse kättesaad. parand. Nüüdisaegse õpikäsitluse ...	2 516 266	2 344 768	2 364 067	2 571 806	2 636 667	2 699 929	2 763 875
Meede 23 Kaasaegse, turvalise ning õppija arengut toetava füüsilise õpikeskkonna arendamine	3 634 801	3 985 956	1 925 913	2 574 811	1 893 365	1 917 450	1 925 491
Meede 24 Haridus- ja noorsootöötajate väärtustamine ja motiveerimine	11 381 789	11 233 416	11 512 843	12 029 552	12 628 619	13 257 281	13 917 354
Meede 25 Õpilasi, õpetajaid ja lapsevanemaid toetava tugisüsteemi arendamine	26 574	23 434	23 786	25 213	26 158	26 943	27 752
Meede 26 Mitmekülgsete võimaluste pakkumine huvihariduse ja huvitegevusega tegelemiseks	347 398	306 542	323 554	332 622	339 297	345 212	349 018
Meede 27 Kompetentsikeskuste loomine, säilimine ja arendamine	67 880	67 880	67 880	0	0	0	0
Meede 29 Mitmekülgseid võimalusi loova süsteemse ja innovaatilise noorsootöö edendamine	190 353	184 968	200 475	212 875	220 262	227 737	244 051
7. KULTUURILISELT MITMEKESINE JA SPORTLIK VILJANDI LINN	4 325 453	4 123 016	3 967 639	4 165 401	4 189 652	4 338 153	4 486 419
Meede 30 Mitmekesise ja aastaringse toimiva kultuurielu edendamine	990 135	1 002 674	1 066 364	1 051 099	1 057 680	1 087 191	1 114 664
Meede 31 Tänapäevaseid võimalusi pakkuvate kultuuriobjektide arendamine	0	30 000	40 000	40 000	40 000	40 000	40 000
Meede 32 Jätkusuutliku ja mitmekesise spordielu toetamine ja arendamine	1 023 984	1 115 535	1 105 812	1 145 099	1 177 410	1 206 883	1 233 689
Meede 33 Aktiivses kasutuses olevate spordirajatiste kaasajastamine	685 590	379 140	120 000	220 000	120 000	120 000	120 000
Meede 34 Kultuuri- ja spordivaldkonna töötajate väärtustamine	1 625 744	1 595 666	1 635 464	1 709 203	1 794 562	1 884 079	1 978 066
8. HOOLIV JA SOTSIAALSELT TURVALINE VILJANDI LINN	4 344 262	3 664 500	3 631 936	3 768 261	3 898 191	4 036 155	4 170 834
Meede 35 Sotsiaalprobleemide ennetamine ja sotsiaalhoolekande süsteemi arendamine	1 714 508	1 719 405	1 764 106	1 844 018	1 936 146	2 032 821	2 134 426
Meede 36 Sotsiaaltoetuste ja teenuste kättesaadavuse parendamine ning nende pidev arendamine	2 356 419	1 786 685	1 824 815	1 879 015	1 915 421	1 955 363	1 987 044
Meede 37 Sotsiaalteenuste taristu parendamine	265 187	150 451	34 892	36 686	37 694	38 674	39 685
Meede 39 Tervishoiu valdkonna arengu toetamine	8 148	7 959	8 122	8 542	8 931	9 297	9 679
Kokku kontogruppide 15, 41, 45, 50, 55, 60 kulud	34 087 829	35 078 288	33 972 517	35 701 109	36 112 414	35 563 587	36 063 925

8. Finantseerimistegevus

Finantseerimistegevuse eelarveosas kajastatakse laenude ning kapitalirendikohustuste võtmine ning tagasimaksmine.

Viljandi linn	2022 eelarve	2023 strateegia	2024 strateegia	2025 strateegia	2026 strateegia	2027 strateegia	2028 strateegia
Finantseerimistegevus	707 191	2 793 900	2 203 000	2 470 000	1 500 000	-1 100 000	-3 150 000
Kohustiste võtmine	2 300 916	4 480 000	4 400 000	4 460 000	3 850 000	1 800 000	0
Kohustiste tasumine	-1 593 725	-1 686 100	-2 197 000	-1 990 000	-2 350 000	-2 900 000	-3 150 000

Strateegiaperioodil tuleb kavandatud investeeringute ja põhivara soetamiseks antava sihtfinantseerimise jaoks raha laenata. Arvestatud on kuni kümneaastaste lepingutega, millel on esimesel aastal maksepuhkus.

9. Põhitegevuse tulem ja netovõlakoormus

Eelarvestrateegias tuleb planeerida põhitegevuse tulem (mis peab olema eelarvestrateegia perioodil kokku 0 või suurem) ja netovõlakoormus. KOFSi kohaselt arvutatakse netovõlakoormus tekkepõhiste andmete alusel aastavahetuse seisuga.

Netovõlakoormus on võlakohustuste suuruse ja likviidsete varade kogusumma vahe. Võlakohustused sisaldavad kõiki laenukohustusi ja muid pikaajalisi kohustusi. Võlakoormuse arvestamisel lähtutakse netoarvestuse põhimõttest, et suuremas summas likviidsete vahendite olemasolul saavad omavalitsusüksused suuremas summas kohustusi võtta.

Rahandusministeerium koostab iga-aastaselt KOVide kohta finantsdistsipliini tagamise meetmete aruande.¹⁵ Viljandi linna eelarvete tekkepõhine täitmine KOFS struktuuris, tabel, mis on aluseks tegeliku netovõlakoormuse määramisel, on toodud eelarvestrateegia p 2.3 lk 11.

Riik suurendas seoses majanduskriisiga KOVidele varem lubatud netovõlakoormuse määra 80 protsendini. Maksimaalne lubatav netovõlakoormus võib strateegiaperioodil olla vahemikus 60% kuni 100% põhitegevuse tuludest, kusjuures konkreetne piir sõltub kohaliku omavalitsuse üksuse omafinantseerimisvõimekusest. Aastani 2024 on lubatud määr 80%, siis hakkab määr 5 protsendipunkti võrra vähenema, jõudes 2028. aastaks 60 protsendini. Vastavalt KOFSi §-le 34 võib netovõlakoormus aruandeaasta lõpul ulatuda ka lõppenud aruandeaasta põhitegevuse tulude ja põhitegevuse kulude kuni kümnekordse vaheni, kuid ei tohi ületada sama aruandeaasta põhitegevuse tulude kogusummat. Seega on netovõlakoormuse ülemmäär iga konkreetse kohaliku omavalitsuse üksuse ja eelarveaasta puhul erinev.

2021. aasta tegelik netovõlakoormus oli Viljandi linnal 51,9%. Arvestades prognoositavaid põhitegevuse tulusid, kõikide kohustuste kogusummat ja likviidsete vahendite jääki, on aastate 2023-2026 netovõlakoormus 67-74% ning langeb 2027. ja 2028. aastal, olles strateegiaperioodi lõpus 53%.

Netovõlakoormus fikseeritakse aastalõpu tegelike tekkepõhiste andmete alusel, viimastel aastatel on see tegelikkuses prognoositust alati väiksemaks osutunud.

Võlakohustustes kajastub samuti ujularadade ostmine. Seoses ujularadade ostmise hankelepingu allkirjastamisega mais 2019 ja sellega 10 aastaks teenuse ostmise summa fikseerimisega tuli nimetatud tulevikukohustus summas 2,5 miljonit eurot kajastada juba 2019. aasta lõpu netovõlakoormuses. Strateegiaperioodil on arvestatud maksetega alates 2025. aastast.

¹⁵ Kättesaadav: <https://www.fin.ee/riik-ja-omavalitsused-planeeringud/kohalikud-omavalitsused/finantskorraldus#finantsulevaated>
Finantsdistsipliini tagamise meetmete aruanne 2021

Viljandi linn	2021 täitmine	2022 eelarve	2023 strateegia	2024 strateegia	2025 strateegia	2026 strateegia	2027 strateegia	2028 strateegia
Põhitegevuse tulud kokku	28 278 572	29 680 630	30 223 741	31 736 992	33 190 555	34 856 776	36 799 148	38 877 071
Põhitegevuse kulud kokku	25 785 207	29 528 222	28 878 022	29 524 197	30 682 779	31 784 415	32 983 587	34 263 927
Põhitegevuse tulem	2 493 365	152 408	1 345 719	2 212 795	2 507 776	3 072 360	3 815 561	4 613 144
Investeeringustegevus kokku	-3 137 090	-3 594 836	-4 700 982	-4 691 320	-4 926 330	-4 571 000	-2 603 000	-1 558 000
Eelarve tulem	-643 725	-3 442 428	-3 355 263	-2 478 525	-2 418 554	-1 498 640	1 212 561	3 055 144
Finantseerimistegevus	1 955 802	707 191	2 793 900	2 203 000	2 470 000	1 500 000	-1 100 000	-3 150 000
Kohustiste võtmine	3 000 000	2 300 916	4 480 000	4 400 000	4 460 000	3 850 000	1 800 000	0
Kohustiste tasumine	-1 044 198	-1 593 725	-1 686 100	-2 197 000	-1 990 000	-2 350 000	-2 900 000	-3 150 000
Likviidsete varade muutus	-353 203	-2 261 252	-561 363	-275 525	51 446	1 360	112 561	-94 856
Nõuete ja kohust. sald. muutus	-1 665 281	473 985	0	0	0	0	0	0
Likviidsete varade jääk	3 246 830	985 578	424 216	148 691	200 136	201 497	314 058	219 202
Võlakohustised aasta lõpus	17 912 717	18 405 065	20 791 276	22 797 714	24 943 613	26 158 811	24 805 968	21 403 125
Netovõlakoormus	14 665 887	17 419 486	20 367 060	22 649 024	24 743 476	25 957 314	24 491 910	21 183 923
Netovõlakoormus	51,9%	58,7%	67,4%	71,4%	74,5%	74,5%	66,6%	54,5%
Netovõlakoormuse ülemmäär	27 165 526	23 744 504	24 178 993	25 389 593	28 318 773	33 571 621	36 799 148	38 877 071
Netovõlak. indiv. ülemmäär	96,1%	80,0%	80,0%	80,0%	85,3%	96,3%	100,0%	100,0%
Vaba netovõlakoormus	12 499 639	6 325 018	3 811 933	2 740 570	3 575 297	7 614 306	12 307 238	17 693 148

10. Tundlikkusanalüüs ja riskistsenaariumid

Linna tulubaas sõltub ümbritsevast majanduskeskkonnast. Kõige otsesemat mõju omavad tööturul toimuvad muutused, kuna tööturu seisukorrast sõltub otseselt linna suurima tuluallika füüsilise isiku tulumaksu laekumine. Laekuva tulumaksu suurus sõltub maksumaksjate arvust ning nende keskmisest sissetulekust.

Esimeses riskistsenaariumis eeldatakse, et Viljandi linna põhitegevuse tulud ei kasva 2023.-2028. a mitte põhiprognosis kohaselt, vaid igal aastal 3% võrreldes eelneva aastaga. Analüüs on koostatud *ceteris paribus* põhimõttel ehk eeldatakse kõigi teiste makromajanduslike tingimuste samaks jäämist. Seega on riskistsenaariumis jäetud 2022. a võrduma põhiprognosisega, kuid järgnevatel aastatel on arvestatud tulude kasvu aeglustumisega.

KOFS sätestab, et põhitegevuse tulem ei tohi olla negatiivne kahel järjestikusel eelarveaastal. Viljandi linna põhitegevuse tulem püsib positiivne ka riskistsenaariumi rakendamisel. Samas oleks tulude vähenemisel mõju likviidsete vahendite jäägile, mis ei saa olla negatiivne. Selle stsenaariumi rakendamisel tuleks strateegia-aastatel kulusid kärpida vähemalt likviidsete vahendite negatiivse väärtuse võrra.

Viljandi linn	2021 täitmine	2022 eelarve	2023 strateegia	2024 strateegia	2025 strateegia	2026 strateegia	2027 strateegia	2028 strateegia
Põhitegevuse tulud kokku	28 278 572	29 680 630	30 556 885	31 473 591	32 417 799	33 390 333	34 392 043	35 423 804
<i>muutus võrreldes eelneva aastaga</i>		105%	103%	103%	103%	103%	103%	103%
Põhitegevuse tulem	2 493 365	152 408	1 678 863	1 949 394	1 735 020	1 615 917	1 428 456	1 189 877
Likviidsete varade jääk	3 246 830	985 578	757 359	218 433	-502 877	-1 957 960	-4 232 504	-7 750 626
Netovõlakoormus	51,9%	58,7%	65,6%	71,7%	78,5%	84,2%	84,4%	82,3%
Vaba netovõlakoormus	12 499 639	6 325 018	4 411 591	2 599 592	-1 133 141	-4 743 538	-6 683 644	-7 899 469

Teises riskistsenaariumis eeldatakse, et linna intressikulud on aastast 2023 igal aastal 100 000 euro võrra suuremad. Selle tulemusena püsiks riskistsenaariumi rakendamisel netovõlakoormus lubatud piirides, kuid likviidsetes vahendites tekiks aastast 2024 puudujääk. Ka selle stsenaariumi rakendamisel tuleks strateegia-aastatel kulusid kärpida vähemalt likviidsete vahendite negatiivse väärtuse võrra.

Viljandi linn	2021 täitmine	2022 eelarve	2023 strateegia	2024 strateegia	2025 strateegia	2026 strateegia	2027 strateegia	2028 strateegia
Investeeringustegevus kokku	-3 137 090	-3 594 836	-4 800 982	-4 791 320	-5 026 330	-4 671 000	-2 703 000	-1 658 000
Finantskulud	-121 346	-147 334	-320 000	-345 000	-360 000	-370 000	-375 000	-360 000
Eelarve tulem	-643 725	-3 442 428	-3 455 263	-2 578 525	-2 518 554	-1 598 640	1 112 561	2 955 144
Finantseerimistegevus	1 955 802	707 191	2 793 900	2 203 000	2 470 000	1 500 000	-1 100 000	-3 150 000
Kohustiste võtmine	3 000 000	2 300 916	4 480 000	4 400 000	4 460 000	3 850 000	1 800 000	0
Kohustiste tasumine	-1 044 198	-1 593 725	-1 686 100	-2 197 000	-1 990 000	-2 350 000	-2 900 000	-3 150 000
Likviidsete varade muutus	-353 203	-2 261 252	-661 363	-375 525	-48 554	-98 640	12 561	-194 856
Nõuete ja kohustiste saldode muutus	-1 665 281	473 985	0	0	0	0	0	0
Likviidsete varade jääk	3 246 830	985 578	324 216	-51 309	-99 864	-198 503	-185 942	-380 798
Netovõlakoormus (%)	51,9%	58,7%	67,7%	72,0%	75,5%	75,6%	67,9%	56,0%
Vaba netovõlakoormus	12 499 639	6 314 016	3 711 933	2 540 570	3 275 297	7 214 306	11 807 238	17 093 148

11. Eelarvestrateegia linnavolikogu kinnitatavas eelarvestruktuuris

	Kirje nimetus	2021 eelarve täitmine	2022 eelarve kokku	2023 strateegia	2024 strateegia	2025 strateegia	2026 strateegia	2027 strateegia	2028 strateegia
PÕHITEGEVUSE TULUD KOKKU		28 278 572	29 680 630	30 223 741	31 736 992	33 190 555	34 856 776	36 799 148	38 877 071
30	Maksutulud	15 139 910	15 953 384	16 979 500	18 156 500	19 416 500	20 764 500	22 206 500	23 749 500
32	Tulud kaupade ja teenuste müügist	4 050 482	4 554 347	4 660 550	4 856 603	4 887 757	4 910 836	5 100 186	5 284 715
3500, 352	Saadavad toetused tegevuskuludeks	9 061 182	9 159 329	8 572 121	8 712 319	8 874 728	9 169 870	9 480 892	9 831 286
3825, 388	Muud tegevustulud	26 998	13 570	11 570	11 570	11 570	11 570	11 570	11 570
PÕHITEGEVUSE KULUD KOKKU		25 785 207	29 528 222	28 878 022	29 524 197	30 682 779	31 784 414	32 983 587	34 263 925
	sh antavad toetused	1 375 980	1 822 522	1 556 500	1 634 300	1 635 499	1 646 000	1 693 801	1 732 600
	sh muud tegevuskulud	24 409 226	27 705 700	27 321 522	27 889 897	29 047 280	30 138 414	31 289 786	32 531 325
01-02	Valitsemine	2 399 827	1 892 049	1 959 036	2 008 617	2 095 449	2 154 947	2 242 625	2 373 244
40,41,4500,452	Antavad toetused tegevuskuludeks	66 127	106 779	73 499	73 959	75 734	76 234	78 135	78 735
50,55,60	Muud tegevuskulud	2 333 700	1 785 270	1 885 537	1 934 658	2 019 715	2 078 713	2 164 490	2 294 509
03-06	Majandusvaldkond	2 535 403	3 632 258	3 884 093	3 897 400	4 032 222	4 123 204	4 218 660	4 333 056
40,41,4500,452	Antavad toetused tegevuskuludeks	28 472	34 560	26 560	34 560	44 739	44 739	44 922	44 922
50,55,60	Muud tegevuskulud	2 506 931	3 597 698	3 857 533	3 862 840	3 987 483	4 078 465	4 173 738	4 288 134
07-10	Kultuuri-, haridus- ja sotsiaalvaldkond	20 849 976	24 003 915	23 034 893	23 618 180	24 555 108	25 506 263	26 522 302	27 557 625
40,41,4500,452	Antavad toetused tegevuskuludeks	1 281 381	1 681 183	1 456 441	1 525 781	1 515 026	1 525 027	1 570 744	1 608 943
50,55,60	Muud tegevuskulud	19 568 595	22 322 732	21 578 452	22 092 399	23 040 082	23 981 236	24 951 558	25 948 682
PÕHITEGEVUSE TULEM		2 493 365	152 408	1 345 719	2 212 795	2 507 776	3 072 362	3 815 561	4 613 146
			0						
INVESTEERIMISTEGEVUS KOKKU		-3 137 090	-3 594 836	-4 700 982	-4 691 320	-4 926 330	-4 571 000	-2 603 000	-1 558 000
381	Põhivara müük	81 115	115 000	0	0	0	0	0	0
15	Põhivara soetus	-7 830 370	-3 873 622	-6 007 266	-4 238 320	-4 808 330	-4 168 000	-2 420 000	-1 640 000
3502	Põhivara soetuseks saadav sihtfinantseerimine	4 752 149	996 605	1 717 284	0	350 000	25 000	250 000	500 000
4502	Põhivara soetuseks antav sihtfinantseerimine	-84 000	-212 000	-193 000	-210 000	-210 000	-160 000	-160 000	-160 000
1501	Osaluste soetamine	0	-473 985	0	0	0	0	0	0
1502	Osaluste müük	61 479	0	0	0	0	0	0	0
655	Finantstulud	3 883	500	2 000	2 000	2 000	2 000	2 000	2 000
650	Finantskulud	-121 346	-147 334	-220 000	-245 000	-260 000	-270 000	-275 000	-260 000
EELARVE TULEM		-643 725	-3 442 428	-3 355 263	-2 478 525	-2 418 554	-1 498 638	1 212 561	3 055 146
FINANTSEERIMISTEGEVUS		1 955 802	707 191	2 793 900	2 203 000	2 470 000	1 500 000	-1 100 000	-3 150 000
2585	Kohustuste võtmine	3 000 000	2 300 916	4 480 000	4 400 000	4 460 000	3 850 000	1 800 000	0
2586	Kohustuste tasumine	-1 044 198	-1 593 725	-1 686 100	-2 197 000	-1 990 000	-2 350 000	-2 900 000	-3 150 000
1001	Likviidsete varade muutus	-353 203	-2 261 252	-561 363	-275 525	51 446	1 360	112 561	-94 856
	Nõuete ja kohustuste saldo muutus	-1 665 281	473 985	0	0	0	0	0	0
Eelarve tulude maht kokku		34 511 918	33 567 636	36 423 025	36 138 992	38 002 555	38 733 776	38 851 148	39 379 071
Eelarve kulude maht kokku		34 511 918	33 567 636	36 423 025	36 138 992	38 002 555	38 733 774	38 851 148	39 379 069

12. Eelarvestrateegia koondtabelid Rahandusministeeriumile esitatavatel vormidel

12.1. Viljandi linna eelarvestrateegia¹⁶

Viljandi linn	2021 täitmine	2022 eelarve	2023 strateegia	2024 strateegia	2025 strateegia	2026 strateegia	2027 strateegia	2028 strateegia
Põhitegevuse tulud kokku	28 278 572	29 680 630	30 223 741	31 736 992	33 190 555	34 856 776	36 799 148	38 877 071
Maksutulud	15 139 910	15 953 384	16 979 500	18 156 500	19 416 500	20 764 500	22 206 500	23 749 500
sh tulumaks	14 973 139	15 784 884	16 811 000	17 988 000	19 248 000	20 596 000	22 038 000	23 581 000
sh maamaks	153 554	153 000	153 000	153 000	153 000	153 000	153 000	153 000
sh muud maksutulud	13 217	15 500	15 500	15 500	15 500	15 500	15 500	15 500
Tulud kaupade ja teenuste müügist	4 050 482	4 554 347	4 660 550	4 856 603	4 887 757	4 910 836	5 100 186	5 284 715
Saadavad toetused tegevuskuludeks	9 061 182	9 159 329	8 572 121	8 712 319	8 874 728	9 169 870	9 480 892	9 831 286
sh tasandusfond	1 665 234	1 537 532	1 500 000	1 500 000	1 500 000	1 500 000	1 500 000	1 500 000
sh toetusfond	6 557 265	6 554 011	6 560 414	6 692 814	6 937 093	7 220 729	7 518 546	7 831 253
sh muud saadud toetused	838 683	1 067 786	511 707	519 505	437 635	449 141	462 346	500 033
Muud tegevustulud	26 998	13 570	11 570	11 570	11 570	11 570	11 570	11 570
Põhitegevuse kulud kokku	25 785 207	29 528 222	28 878 022	29 524 197	30 682 779	31 784 415	32 983 587	34 263 927
Antavad toetused tegevuskuludeks	1 375 980	1 822 522	1 556 500	1 634 300	1 635 500	1 646 000	1 693 800	1 732 600
Muud tegevuskulud	24 409 228	27 705 700	27 321 522	27 889 897	29 047 279	30 138 415	31 289 787	32 531 326
sh personalikulud	15 337 742	16 928 867	16 776 234	17 194 173	17 946 650	18 804 645	19 744 877	20 769 586
sh riiklik rahastus		5 540 809	5 535 939	5 673 651	5 902 840	6 197 982	6 507 881	6 858 275
sh linna rahastus		11 388 058	11 240 295	11 520 522	12 043 810	12 606 663	13 236 996	13 911 311
sh majandamiskulud	9 049 509	10 587 038	10 315 288	10 455 723	10 850 629	11 063 770	11 264 909	11 461 740
sh katkestamatud kasutusrendimaksud	223 188	214 843	157 689	196 562	324 102	284 802	252 843	252 843
sh muud kulud	21 977	189 795	230 000	240 000	250 000	270 000	280 000	300 000
Põhitegevuse tulem	2 493 365	152 408	1 345 719	2 212 795	2 507 776	3 072 360	3 815 561	4 613 144
Investeeringitegevus kokku	-3 137 090	-3 594 836	-4 700 982	-4 691 320	-4 926 330	-4 571 000	-2 603 000	-1 558 000
Põhivara müük	81 115	115 000	0	0	0	0	0	0
Põhivara soetus	-7 830 370	-3 873 622	-6 007 266	-4 238 320	-4 808 330	-4 168 000	-2 420 000	-1 640 000
sh projektide omaosalus	-3 078 221	-2 842 017	-4 289 982	-4 238 320	-4 458 330	-4 143 000	-2 170 000	-1 140 000
Põhivara soetuseks saadav sihtfin	4 752 149	996 605	1 717 284	0	350 000	25 000	250 000	500 000
Põhivara soetuseks antav sihtfin	-84 000	-212 000	-193 000	-210 000	-210 000	-160 000	-160 000	-160 000
Osaluste müük	61 479	0	0	0	0	0	0	0
Osaluste soetus	0	-473 985	0	0	0	0	0	0
Finantsitulud	3 883	500	2 000	2 000	2 000	2 000	2 000	2 000
Finantskulud	-121 346	-147 334	-220 000	-245 000	-260 000	-270 000	-275 000	-260 000
Eelarve tulem	-643 725	-3 442 428	-3 355 263	-2 478 525	-2 418 554	-1 498 640	1 212 561	3 055 144
Finantseerimistegevus	1 955 802	707 191	2 793 900	2 203 000	2 470 000	1 500 000	-1 100 000	-3 150 000
Kohustiste võtmine	3 000 000	2 300 916	4 480 000	4 400 000	4 460 000	3 850 000	1 800 000	0
Kohustiste tasumine	-1 044 198	-1 593 725	-1 686 100	-2 197 000	-1 990 000	-2 350 000	-2 900 000	-3 150 000
Likviidsete varade muutus	-353 203	-2 261 252	-561 363	-275 525	51 446	1 360	112 561	-94 856
Nouete ja kohust.saldode muutus	-1 665 281	473 985	0	0	0	0	0	0
Likviidsete varade jääk	3 246 830	985 578	424 216	148 691	200 136	201 497	314 058	219 202
Võlakohustised aasta lõpus	17 912 717	18 405 065	20 791 276	22 797 714	24 943 613	26 158 811	24 805 968	21 403 125
sh pikaajalised kohustised	3 868 588	3 653 745	3 246 056	3 049 494	2 725 392	2 440 591	2 187 748	1 934 905
Netovõlakoormus	14 665 887	17 419 486	20 367 060	22 649 024	24 743 476	25 957 314	24 491 910	21 183 923
Netovõlakoormus	51,9%	58,7%	67,4%	71,4%	74,5%	74,5%	66,6%	54,5%
Netovõlakoormuse ülemmäär	27 165 526	23 744 504	24 178 993	25 389 593	28 318 773	33 571 621	36 799 148	38 877 071
Netovõlak. indiv. ülemmäär	96,1%	80,0%	80,0%	80,0%	85,3%	96,3%	100,0%	100,0%
Vaba netovõlakoormus (eurodes)	12 499 639	6 325 018	3 811 933	2 740 570	3 575 297	7 614 306	12 307 238	17 693 148
Eelarve kontroll (tasakaal)	0	0	0	0	0	0	0	0
Kohustiste võtmise kontroll	OK	OK	OK	OK	OK	OK	OK	OK
Põhitegevuse tulude muutus	2,3%	5,0%	1,9%	5,0%	4,6%	5,0%	5,6%	5,6%
Põhitegevuse kulude muutus	7,6%	14,5%	-2,2%	2,2%	3,9%	3,6%	3,8%	3,9%
Omafinantseerimise võimekus	1,10	1,01	1,05	1,07	1,08	1,10	1,12	1,13

¹⁶ Rahandusministri 04.07.2011. a määruse nr 34 „Kohaliku omavalitsuse üksuse poolt Rahandusministeeriumile eelarvestrateegia, eelarve, lisaeelarve ja eelarve täitmise andmete esitamise tingimused ning vormid“ - <https://www.riigiteataja.ee/akt/115022013005?leiaKehtiv> - lisa 2

12.2. Viljandi linna eelarvestrateegia valdkonniti¹⁷

Põhitegevuse ja investeerimistegevuse kulud valdkonniti (COFOG)	2022 eelarve	2023 strateegia	2024 strateegia	2025 strateegia	2026 strateegia	2027 strateegia	2028 strateegia
01 Üldised valitsussektori teenused	2 012 049	1 959 036	2 008 617	2 095 449	2 154 947	2 242 625	2 373 244
Põhitegevuse kulud	1 892 049	1 959 036	2 008 617	2 095 449	2 154 947	2 242 625	2 373 244
sh saadud toetuste arvelt	32 903	57 903	58 726	35 243	37 005	38 856	65 798
sh muude vahendite arvelt	1 859 146	1 895 007	1 949 892	2 060 206	2 117 942	2 203 769	2 307 445
Investeerimistegevuse kulud	120 000	0	0	0	0	0	0
sh saadud toetuste arvelt	0	0	0	0	0	0	0
sh muude vahendite arvelt	120 000	0	0	0	0	0	0
04 Majandus	2 463 860	4 499 275	5 578 718	5 338 483	5 551 265	3 924 004	3 223 725
Põhitegevuse kulud	1 568 859	1 769 529	1 758 718	1 818 483	1 866 265	1 914 004	1 963 725
sh saadud toetuste arvelt	30 000	30 000	30 000	30 000	30 000	30 000	30 000
sh muude vahendite arvelt	1 538 859	1 739 529	1 728 718	1 788 483	1 836 265	1 884 004	1 933 725
Investeerimistegevuse kulud	895 001	2 729 746	3 820 000	3 520 000	3 685 000	2 010 000	1 260 000
sh saadud toetuste arvelt	261 983	613 422	0	0	25 000	250 000	500 000
sh muude vahendite arvelt	633 018	2 116 324	3 820 000	3 520 000	3 660 000	1 760 000	760 000
05 Keskkonnakaitse	2 244 789	2 040 120	1 702 198	1 749 898	1 796 382	1 915 149	1 928 737
Põhitegevuse kulud	1 608 579	1 647 740	1 668 878	1 721 568	1 773 382	1 815 149	1 858 737
sh saadud toetuste arvelt	322 802	324 448	324 448	324 448	324 448	324 448	324 448
sh muude vahendite arvelt	1 285 777	1 323 292	1 344 430	1 397 120	1 448 874	1 490 701	1 534 289
Investeerimistegevuse kulud	636 210	392 380	33 320	28 330	23 000	100 000	70 000
sh saadud toetuste arvelt	20 225	253 472	0	0	0	0	0
sh muude vahendite arvelt	615 985	138 908	33 320	28 330	23 000	100 000	70 000
06 Elamu- ja kommunaalmajandus	666 820	659 824	679 804	852 171	793 557	649 507	670 595
Põhitegevuse kulud	454 820	466 824	469 804	492 171	483 557	489 507	510 595
sh saadud toetuste arvelt	0	0	0	0	0	0	0
sh muude vahendite arvelt	454 820	466 824	469 804	492 171	483 557	489 507	510 595
Investeerimistegevuse kulud	212 000	193 000	210 000	360 000	310 000	160 000	160 000
sh saadud toetuste arvelt	0	0	0	0	0	0	0
sh muude vahendite arvelt	212 000	193 000	210 000	360 000	310 000	160 000	160 000
08 Vaba-aeg, kultuur ja religioon	4 501 341	4 293 536	4 153 202	4 362 843	4 393 966	4 549 332	4 713 301
Põhitegevuse kulud	3 835 751	3 904 396	4 013 202	4 122 843	4 253 966	4 409 332	4 573 301
sh saadud toetuste arvelt	372 299	300 827	308 436	318 988	329 962	342 608	354 708
sh muude vahendite arvelt	3 463 452	3 630 869	3 704 766	3 803 855	3 924 004	4 066 724	4 218 593
Investeerimistegevuse kulud	665 590	389 140	140 000	240 000	140 000	140 000	140 000
sh saadud toetuste arvelt	425 640	119 140	0	0	0	0	0
sh muude vahendite arvelt	239 950	270 000	140 000	240 000	140 000	140 000	140 000
09 Haridus	17 974 708	17 961 996	16 218 042	17 534 004	17 524 106	18 246 815	18 983 490
Põhitegevuse kulud	16 020 381	15 581 996	15 973 042	16 664 004	17 354 106	18 076 815	18 813 490
sh saadud toetuste arvelt	6 168 761	5 908 442	6 040 208	6 215 548	6 497 954	6 794 479	7 105 831
sh muude vahendite arvelt	9 851 620	9 673 555	9 932 834	10 448 455	10 857 462	11 282 336	11 707 659
Investeerimistegevuse kulud	1 954 327	2 380 000	245 000	870 000	170 000	170 000	170 000
sh saadud toetuste arvelt	288 757	731 250	0	350 000	0	0	0
sh muude vahendite arvelt	1 665 570	1 648 750	245 000	520 000	170 000	170 000	170 000
10 Sotsiaalne kaitse	4 224 262	3 664 500	3 631 936	3 768 261	3 898 191	4 036 155	4 170 834
Põhitegevuse kulud	4 147 783	3 548 500	3 631 936	3 768 261	3 898 191	4 036 155	4 170 834
sh saadud toetuste arvelt	695 032	450 501	450 501	450 501	450 501	450 501	450 501
sh muude vahendite arvelt	3 452 751	3 119 974	3 181 435	3 317 760	3 447 690	3 585 654	3 720 333
Investeerimistegevuse kulud	76 479	116 000	0	0	0	0	0
sh saadud toetuste arvelt	0	0	0	0	0	0	0
sh muude vahendite arvelt	76 479	116 000	0	0	0	0	0
Üldkokkuvõte	34 087 829	35 078 288	33 972 517	35 701 109	36 112 414	35 563 587	36 063 925
Kokku põhitegevuse kulud	29 528 222	28 878 022	29 524 197	30 682 779	31 784 414	32 983 587	34 263 925
sh saadud toetuste arvelt	7 621 797	7 072 121	7 212 319	7 374 728	7 669 870	7 980 892	8 331 286
sh muude vahendite arvelt	21 906 425	21 849 050	22 311 878	23 308 050	24 115 793	25 002 695	25 932 639
Kokku investeerimistegevuse kulud	4 559 607	6 200 266	4 448 320	5 018 330	4 328 000	2 580 000	1 800 000
sh saadud toetuste arvelt	996 605	1 717 284	0	350 000	25 000	250 000	500 000
sh muude vahendite arvelt	3 563 002	4 482 982	4 448 320	4 668 330	4 303 000	2 330 000	1 300 000

¹⁷ Rahandusministri 04.07.2011. a määruse nr 34 „Kohaliku omavalitsuse üksuse poolt Rahandusministeeriumile eelarvestrateegia, eelarve, lisaeelarve ja eelarve täitmise andmete esitamise tingimused ning vormid“ - <https://www.riigiteataja.ee/akt/115022013005?leiaKehtiv> - lisa 3

12.3. Viljandi linna arvestusüksuse eelarvestrateegia koondtabel¹⁸

Viljandi linn	2021 täitmine	2022 eelarve	2023 strateegia	2024 strateegia	2025 strateegia	2026 strateegia	2027 strateegia	2028 strateegia
Põhitegevuse tulud kokku	28 278 572	29 680 630	30 223 741	31 736 992	33 190 555	34 856 776	36 799 148	38 877 071
Põhitegevuse kulud kokku	25 785 207	29 528 222	28 878 022	29 524 197	30 682 779	31 784 415	32 983 587	34 263 927
<i>sh alates 2012 sõlmitud katkestamatud kasutusrendimaksed</i>	223 188	254 049	214 843	157 689	196 562	324 102	284 802	252 843
Põhitegevuse tulem	2 493 365	152 408	1 345 719	2 212 795	2 507 776	3 072 360	3 815 561	4 613 144
Investeeringustegevus kokku	-3 137 090	-3 594 836	-4 700 982	-4 691 320	-4 926 330	-4 571 000	-2 603 000	-1 558 000
Eelarve tulem	-643 725	-3 442 428	-3 355 263	-2 478 525	-2 418 554	-1 498 640	1 212 561	3 055 144
Finantseerimistegevus	1 955 802	707 191	2 793 900	2 203 000	2 470 000	1 500 000	-1 100 000	-3 150 000
Likviidsete varade muutus	-353 203	-2 261 252	-561 363	-275 525	51 446	1 360	112 561	-94 856
Nõuete ja kohust. sald. muutus	-1 665 281	473 985	0	0	0	0	0	0
Likviidsete varade jääk	3 246 830	985 578	424 216	148 691	200 136	201 497	314 058	219 202
Võlakohustised aasta lõpus	17 912 717	18 405 065	20 791 276	22 797 714	24 943 613	26 158 811	24 805 968	21 403 125
Netovõlakoormus	14 665 887	17 419 486	20 367 060	22 649 024	24 743 476	25 957 314	24 491 910	21 183 923
Netovõlakoormus	51,9%	58,7%	67,4%	71,4%	74,5%	74,5%	66,6%	54,5%
Netovõlakoormuse ülemmäär	27 165 526	23 744 504	24 178 993	25 389 593	28 318 773	33 571 621	36 799 148	38 877 071
Netovõlak. indiv. ülemmäär	96,1%	80,0%	80,0%	80,0%	85,3%	96,3%	100,0%	100,0%
Vaba netovõlakoormus	12 499 639	6 325 018	3 811 933	2 740 570	3 575 297	7 614 306	12 307 238	17 693 148

¹⁸ Rahandusministri 04.07.2011. a määruse nr 34 „Kohaliku omavalitsuse üksuse poolt Rahandusministeeriumile eelarvestrateegia, eelarve, lisaeelarve ja eelarve täitmise andmete esitamise tingimused ning vormid“ - <https://www.riigiteataja.ee/akt/115022013005?leiaKehtiv> - lisa 5